

I n f o r m a c e

o činnosti Celní správy České republiky za rok 2003

I.	<u>ÚVOD</u>	1
II.	<u>VÝSLEDKY DAŇOVÉHO A CELNÍHO ŘÍZENÍ</u>	2
	1. <u>VÝVOJ DAŇOVÝCH A CELNÍCH PŘÍJMŮ</u>	2
	2. <u>DAŇOVÉ A CELNÍ NEDOPLATKY</u>	3
	3. <u>OSOBY A DOPRAVNÍ PROSTŘEDKY PŘESTUPUJÍCÍ STÁTNÍ HRANICE, CELNÍ PROJEDNÁVÁNÍ ZBOŽÍ</u>	5
	4. <u>ODHALOVÁNÍ PŘÍPADŮ PORUŠOVÁNÍ CELNÍCH PŘEDPISŮ A BOJ PROTI PODLOUDNICTVÍ</u>	7
	5. <u>DAŇOVÉ A CELNÍ ÚLEVY</u>	15
	6. <u>CELNÍ POLITIKY A CELNÍ TARIF</u>	15
	7. <u>OBLAST BEZPEČNOSTI CS</u>	17
III.	<u>MEZINÁRODNÍ SPOLUPRÁCE</u>	18
IV.	<u>INFORMATIKA A CELNÍ STATISTIKA</u>	20
V.	<u>PERSONALISTIKA</u>	24
VI.	<u>HOSPODAŘENÍ CELNÍ SPRÁVY</u>	29
VII.	<u>KONTROLNÍ A INSPEKČNÍ ČINNOST</u>	30
VIII.	<u>SVOBODNÝ PŘÍSTUP K INFORMACÍM</u>	32
IX.	<u>ZÁVĚR</u>	32
	SEZNAM PŘÍLOH	33

I. ÚVOD

Rok 2003 byl pro celní správu rokem pokračujícího procesu příprav na přístup ČR do EU. Z tohoto důvodu byla prověřována činnost jednotlivých orgánů celní správy z hlediska jejich efektivity a to zejména z pohledu nutné redukce jejich počtu a personálního obsazení.

S ohledem na vstup ČR do EU byl zahájen proces transformace celní správy a proběhla meziresortní jednání k získání nových kompetencí celních orgánů. V souvislosti s převzetím legislativy EU a v návaznosti na výsledky meziresortních jednání bylo zabezpečeno zpracování právních norem, které navazují na legislativu EU, případně rozšiřují kompetence celních orgánů po vstupu ČR do EU.

V návaznosti na výše uvedené kontinuálně probíhal proces vzdělávání zaměstnanců celní správy v oblasti novelizovaných celních předpisů a s tím souvisejících předpisů EU. Tento proces probíhal za významné mezinárodní spolupráce specialistů z členských zemí EU.

S přihlédnutím k potřebě zefektivnění ochrany vnitřního trhu byla v roce 2002 zahájena dlouhodobá kontrolní akce v oblasti stánkového prodeje. V roce 2003 proběhly její další tři etapy cílené na odhalení zboží, které uniklo celnímu dohledu, na prodej a skladování neznačených tabákových výrobků a na odhalení zboží porušujícího některá práva duševního vlastnictví.

V legislativní oblasti bylo zabezpečeno zpracování paragrafového znění:

- zákona o nakládání se surovými diamanty, o podmínkách jejich dovozu, vývozu a tranzitu a o změně některých zákonů,
- vládního návrhu zákona o Celní správě České republiky,
- vládního návrhu novely celního zákona,
- vládního návrhu zákona, kterým se mění některé zákony v souvislosti s přijetím zákona o Celní správě České republiky,
- vládního návrhu zákona, kterým se mění zákon č. 191/1999 Sb., o opatřeních týkajících se dovozu, vývozu a zpětného vývozu zboží porušujícího některá práva duševního vlastnictví a o změně některých dalších zákonů, ve znění pozdějších předpisů,
- návrhu zákona o povinném značení lihu a o změně zákona č. 586/1992 Sb., o daních z příjmů, ve znění pozdějších předpisů,

V oblasti podzákonných právních předpisů bylo zabezpečeno:

- zpracování, schválení a vyhlášení:
 - vyhlášky č. 43/2003 Sb., kterou se mění vyhláška č. 252/2002 Sb., kterou se provádějí některá ustanovení celního zákona,
 - vyhlášky č. 89/2003 Sb., kterou se stanoví požadavky na zdravotní způsobilost příslušníků Celní správy České republiky a vady a stavy, které vylučují přijetí uchazeče do služebního poměru nebo vylučují nebo omezují výkon služby,
 - vyhlášky č. 204/2003 Sb., kterou se mění vyhláška č. 89/2003 Sb.,
 - vyhlášky č. 243/2003 Sb., kterou se mění vyhláška č. 252/2002 Sb., ve znění vyhlášky č. 43/2003 Sb.,
 - vyhlášky č. 448/2003 Sb., kterou se mění vyhláška č. 252/2002 Sb., ve znění vyhlášky č. 43/2003 Sb. a vyhlášky č. 243/2003 Sb.,
- zpracování:
 - návrhu vyhlášky, kterou se provádějí některá ustanovení celního zákona,
 - návrhu vyhlášky, kterou se zrušují některé vyhlášky upravující osvobození od dovozního cla a nepreferenční původ.

II. VÝSLEDKY DAŇOVÉHO A CELNÍHO ŘÍZENÍ

1. Vývoj celních a daňových příjmů

Na účtech MF-GŘC byly k 31. 12. 2003 vedeny celní a daňové příjmy v celkové výši **292,6 mld. Kč**. Ve srovnání se stejným obdobím minulého roku došlo k nárůstu celkových vybraných celních a daňových příjmů **o 17,8 mld. Kč, tj. o 6,5 %**.

Na celkových příjmech roku 2003 se nejvíce podílí daň z přidané hodnoty (**82,4 %**), spotřební daň z uhlovodíkových paliv a maziv (**7,2 %**), spotřební daň z tabákových výrobků (**6,5 %**) a clo (**3,5 %**).

Porovnání celních a daňových příjmů roku 2003 s příjmy roku 2002 k 31.12.2003 je uvedeno v následující tabulce:

(v mil. Kč)

Druh příjmů	2002	2003	%	Rozdíl	%
DPH	224 089,3	241 063,9	107,6	16 974,6	7,6
Silniční daň	32,1	29,5	92,1	-2,5	-7,9
SPD z vína	67,2	66,6	99,0	-0,6	-1,0
SPD z uhl. paliv a maziv	22 933,3	20 970,8	91,4	-1 962,5	-8,6
SPD z lihu a lihovin	1 110,5	1 070,1	96,4	-40,4	-3,6
SPD z piva	32,0	27,4	85,7	-4,6	-14,3
SPD z tabákových výrobků	16 730,1	18 944,5	113,2	2 214,4	13,2
Clo	9 774,5	10 251,7	104,9	477,2	4,9
Správní poplatky	5,3	3,6	67,3	-1,7	-32,7
Příslušenství	0,0	166,0	0,0	166,0	0,0
DP, VDD	14,5	0,0	0,0	-14,5	-100,0
Příjmy úhrnem	274 774,3	292 594,1	106,5	17 819,8	6,5
7771-, 17777- Státní příjmy CÚ *)	2,1	0,6	28,2	-1,5	-71,8
CELKEM	274 776,4	292 594,7	106,5	17 818,3	6,5

*) – příjmy zahrnuté v pokladním plnění státního rozpočtu, které celní úřady vybraly, ale nebyly podle druhu převedeny na bankovní účty MF-GŘC

Porovnání předepsaných a vybraných celních a daňových příjmů v roce 2003:

(v mil. Kč)

Druh příjmů	2003			
	předepsané	vybrané	rozdíl	%
DPH	242 339	241 064	-1 275	99,5
SPD	24 388	41 079	16 691	168,4
Clo	10 044	10 252	208	102,1
Celkem	276 771	292 395	15 624	105,6

Rozdíl mezi vyměřenými a vybranými částkami u jednotlivých celních a daňových příjmů vzniká jejich “dovyměřením” a to zejména v důsledku přezkoumání vydaných rozhodnutí, výsledků následných kontrol a zjištění porušení celních předpisů. Na uvedených rozdílech se částečně podílely i případy, kdy částka byla předepsána na konci roku 2002 a vybrána až na začátku roku 2003 a nebo naopak vyměřena na konci roku 2003 a bude vybrána až v roce 2004..

Vývojová řada daňových a celních příjmů v letech 1999 – 2003:

(v mil.Kč)

Druh příjmů	1999	2000	% 2000/1999	2001	% 2001/2000	2002	% 2002/2001	2003	% 2003/2002
DPH	165 663	209 440	126,4	234 000	111,7	224 089	95,8	241 064	107,6
Silniční daň	41	36	88,5	33	92,3	32	96,7	30	93,8

SPD	42 617	40 165	94,2	42 701	106,3	40 873	95,7	41 079	100,5
Clo	12 050	13 612	113,0	10 015	73,6	9 775	97,6	10 252	104,9
Dovozní přirážka	0	0	281,5	0	0,0	0	0,0	0	0,0
Správní poplatky	10	9	88,3	6	74,0	5	83,3	4	80,0
Vyrovňovací dávky	0	0	0,0	0	0,0	0,01	0,0	0	0,0
Celkem	220 380	263 261	119,5	286 756	108,9	274 774	95,8	292 594	106,5

Vývojová řada u SPD podle jednotlivých komodit v letech 1999 – 2003:

(v mil.Kč)

SPD	1999	2000	% 2000/1999	2001	% 2001/2000	2002	% 2002/2001	2003	% 2003/2002
z vína	123	65	53,3	46	71,0	67	144,7	67	99,4
z uhl. paliv a maziv	24 287	22 098	91,0	26 386	119,4	22 933	86,9	20 971	91,4
z líhu a lihovin	1 111	1 109	99,8	1 244	112,2	1 110	89,3	1 070	96,4
z piva	32	31	96,2	30	97,1	32	106,8	27	84,4
z tabákových výrobků	17 064	16 862	98,8	14 995	88,9	16 730	111,6	18 945	113,2
nespecifikovaná	0	0	0,0	0	14,5	0	0,0	0	0,0
Celkem	42 617	40 165	94,2	42 701	106,3	40 873	95,7	41 079	100,5

2. Daňové a celní nedoplatky

Pro účel zpracování rozboru se pohledávkou rozumí neuhrazená částka splatného cla, daní a poplatků, včetně příslušenství bez ohledu na zákonnou lhůtu splatnosti. Po uplynutí lhůty splatnosti se stává neuhrazená pohledávka nedoplatkem.

Celková výše pohledávek činila k **31.12.2003** částku **18 227,3 mil. Kč**. V této částce jsou zahrnuty také platební výměry na penále z prodlení při nedodržení zákonné lhůty splatnosti celního dluhu ve výši 571,2 mil. Kč.

Celkový stav nedoplatků ke dni **31.12.2003** činí **9 370,7 mil. Kč**. Z toho podle druhu vyměřeného rozpočtového příjmu:

CLO:	1 550,1 mil. Kč
DPH:	3 503,4 mil. Kč
SPD:	4 194,9 mil. Kč
<u>OSTATNÍ (VDD,EX.NAKL.):</u>	<u>122,3 mil. Kč</u>
CELKEM :	9 370,7 mil. Kč

Na celkové výši nedoplatků se podílí nedoplatky z obchodního zboží vzniklé na základě celního řízení předložením celního prohlášení částkou **3 086,1 mil. Kč, tj. 32,9 %**. Nedoplatky vzniklé vyměřením na základě rozhodnutí z úřední povinnosti se na celkové výši nedoplatků podílí částkou **5 856,5 mil. Kč, tj. 62,5 %**. Zbytek tvoří neuhrazené pohledávky z úroků a penále z prodlení.

Rozdělení nedoplatků podle let vyměření celního dluhu:

do r. 2001:	4 436,2 mil. Kč
r. 2002:	1 182,9 mil. Kč
r. 2003:	3 751,6 mil. Kč
CELKEM:	9 370,7 mil. Kč

Výši nedoplatků ovlivňuje špatná platební morálka některých dlužníků a zvýšený počet platebních výměrů z moci úřední vydaných na základě výsledků následných kontrol. Část nedoplatků (**616,9 mil. Kč**) tvoří nedoplatky z let 1990 až 1994, kdy do roku 1993 nebylo nutno v plném rozsahu zajišťovat celní dluh. Do nedoplatků z let 1990 až 1994 jsou zahrnuty také nedoplatky vůči slovenským deklarantům, jejichž výše činí **131,5 mil. Kč**. Přesto, že celní správa využívá všechny možnosti k vymáhání, tzn. uplatňuje celní dluh na ručители, zjišťuje bankovní účty dlužníků, zjišťuje majetek dlužníků prostřednictvím katastrálního úřadu, spolupracuje s FÚ v případě přeplatků evidovaných u poplatníka, je vymáhání nedoplatků velmi obtížné. Velká část nedoplatků je uplatněna v konkurzu či u likvidátora nebo je vymáhána soudní cestou, což je dlouhodobá záležitost. Část nedoplatků tvoří pohledávky vůči České bance, a.s., Kreditní bance, a.s. a Union bance, a.s., na které byl prohlášen konkurz.

Vymáhání nedoplatků se provádí podle zákona č.337/92 Sb. o správě daní a poplatků, ve znění pozdějších předpisů. V roce 2003 byly celními úřady (dále jen „CÚ“) vydány výzvy k plnění v náhradní lhůtě v **77 133** případech v hodnotě **4 204,6 mil. Kč**. Tyto výzvy byly úspěšné v **66 822** případech a na jejich základě bylo vymoženo **3 463,6 mil. Kč**. Exekučních příkazů na přikázání pohledávky na peněžní prostředky daňových dlužníků na účtech vedených u bank bylo CÚ v roce 2003 vystaveno **6 707** na celkovou výši nedoplatků **3 216,6 mil. Kč**. Tyto exekuční příkazy byly úspěšné nebo částečně úspěšné ve **5 511** případech v hodnotě **143,9 mil. Kč**.

Výkon rozhodnutí prostřednictvím soudu byl využit v **1 408** případech (částka **3 177,6 mil. Kč**). Úspěšné byly tyto výkony rozhodnutí ve **163** případech, přičemž vymožená částka představuje **3,9 mil. Kč**. Ve **34** případech byl využit institut uplatnění celního zástavního práva v celkové hodnotě **13,4 mil. Kč**. Tento způsob vymáhání byl úspěšný u **15** případů a hodnota příjmů činila **4,9 mil. Kč**. Ve **22** případech byl proveden prodej zboží na úhradu celního dluhu v celkové výši **0,2 mil. Kč**. Ke dni 31.12.2003 odepsaly CÚ pohledávky pro nedobytnost nebo z důvodu, že náklady na vymáhání by přesáhly vymáhanou částku nedoplatky ve výši **1 958 mil. Kč**.

3. OSOBY A DOPRAVNÍ PROSTŘEDKY PŘESTUPUJÍCÍ STÁTNÍ HRANICE, CELNÍ PROJEDNÁVÁNÍ ZBOŽÍ

V roce 2003 přestoupilo státní hranice (dále jen „SH“) přes hraniční přechody (dále jen „HP“):

- ♦ 250,1 mil. osob, což je o 3,8 % méně než v roce 2002. Nejvíce osob přestoupilo SH se SRN – 44 % z celkového počtu. Mezi nejzatíženější HP na úseku státních hranic (ÚSH) se SRN patřil Rozvadov – 10 % (z počtu osob na tomto ÚSH), Pomezí nad Ohří – 7 %, Aš – 7, % a Hora Sv. Šebestiána – 6 %. Na ÚSH s PR byly nejzatíženější HP Český Těšín – 34 %, Chotěbuz – 21 %, Náchod – 13 % a Bohumín – 13 %. Na ÚSH se SR byly nejzatíženější HP Mosty u Jablunkova – 19 %, Břeclav – dálnice – 19 % a Bílá Bumbálka

– 10 % a na ÚSH s Rakouskem HP Mikulov – 26 %, Hatě – 25 % a Dolní Dvořiště – 12 %;

- ◆ 68,9 mil. osobních automobilů a motocyklů, což je o 3 % méně než v roce 2002. Nejvíce osobních automobilů a motocyklů (OA a moto) přestoupilo SH se SRN – 51 % z celkového počtu. Mezi nejzatíženější HP na ÚSH se SRN patřil Rozvadov – 9 % (z počtu OA a moto na tomto ÚSH), dále Aš – 7 %, Pomezí nad Ohří – 7 %, Hora Sv. Šebestiána – 6 % a Svatý Kříž – 6 %. Na ÚSH s PR byly nejzatíženějšími HP Chotěbuz – 20 %, Bohumín – 15 %, Náchod – 11 % a Dolní Marklovice – 10 %. Na ÚSH se SR byly nejzatíženější HP Břeclav – dálnice – 25 %, Mosty u Jablunkova – 13 %, Bílá Bumbálka 13 % a Hodonín – 11 % a na ÚSH s Rakouskem HP Hatě – 25 %, Mikulov – 23 % a Dolní Dvořiště – 10 %;
- ◆ 613 tis. autobusů, což je o 1,9 % méně než v roce 2002. Nejvíce autobusů přestoupilo SH se SR – 28 % a se SRN – 27 %. Mezi nejzatíženější HP na ÚSH se SRN patřil Rozvadov – 24 % (z počtu autobusů na tomto ÚSH), Cínovec – 16 %, Petrovice – 12 % a Varnsdorf – 7 %. Na ÚSH s PR byly nejzatíženějšími HP Chotěbuz – 39 %, Náchod – 26 %, Harrachov – 12 % a Královec – 7 %. Na ÚSH se SR byly nejzatíženějšími HP Mosty u Jablunkova – 25 %, Hodonín – 17 %, Bílá Bumbálka 14 % a na ÚSH s Rakouskem HP Mikulov – 45 %, Hatě – 29 % a Dolní Dvořiště – 21 %;
- ◆ 5 375 osobních, nákladních a rekreačních lodí (o 21,5 % více než v roce 2002);
- ◆ 116 354 letadel (nárůst o 13 %);
- ◆ 7,1 mil. silničních nákladních vozidel, což je o 5,5 % více než v roce 2002. Největší nárůst byl zaznamenán na SH s PR o 10 % a se SR o 9 %. Nejvíce nákladních automobilů (NA) přestoupilo SH se SRN – 3,18 mil., což je 45 % z celkového počtu NA. Mezi nejzatíženější HP na ÚSH se SRN patřil Rozvadov – 24 % (z počtu NA na tomto ÚSH), Pomezí nad Ohří – 14 %, Folmava – 14 % a Vojtanov – 10 %. Na ÚSH s PR byly nejzatíženějšími HP Chotěbuz – 47 %, Náchod – 15 %, Harrachov – 8 % a Bohumín – 7 %. Na ÚSH se SR byly nejzatíženější HP Břeclav – dálnice – 34 %, Starý Hrozenkov – 12 %, Mosty u Jablunkova – 12 % a Bílá Bumbálka – 8 %, na ÚSH s Rakouskem HP Mikulov – 30 %, Dolní Dvořiště – 19 % a Hatě – 17 %;
- ◆ 2,56 mil. železničních nákladních vagonů (NV), což je oproti roku 2002 o 3 % více. Nejvíce NV přestoupilo SH se SR – 31 % a s PR – 27 % z celkového počtu. Mezi nejzatíženější HP na ÚSH se SRN patřil Děčín – 68 % (z počtu NV na tomto ÚSH), Cheb – 14 % a Česká Kubice – 9 %. Na ÚSH s PR byly nejzatíženějšími HP Bohumín – 33 %, Petrovice u Karviné – 25 % a Český Těšín – 24 %. Na ÚSH se SR byly nejzatíženější HP Mosty u Jablunkova – 44 %, Lanžhot – 40 %, Horní Lideč – 16 % a na ÚSH s Rakouskem HP Břeclav – 65 % a Horní Dvořiště – 29 %;
- ◆ v kombinované dopravě ROLA Lovosice – Drážďany 93 610 kamionů (o 27,4 % více než v roce 2002). Vytížení vlakových souprav bylo v průměru 76,4 %. Nárůst byl způsoben postupným zlepšováním průjezdnosti železniční trati RO-LA odstraňováním následků srpnových povodní.

V roce 2003 měla Celní správa ČR 237 výkonných útvarů provádějících celní řízení, z toho 91 celních úřadů (78 ve vnitrozemí a 13 pohraničních), 64 poboček celních úřadů (23 ve vnitrozemí a 41 na hraničních přechodech) a 82 celních pracovišť (23 ve vnitrozemí a 59 na hraničních přechodech).

Počet JCD

Celní orgány přijaly v roce 2003 celkem **6 574 938 celních prohlášení** (dále jen „JCD“) na propuštění dováženého a vyváženého zboží do jednotlivých celních režimů, což je o 7,7 % více než v roce 2002.

Z celkového počtu JCD v **dovozu** (3 335 056) projednaly CÚ v působnosti ČR Praha 34,6%, CÚ v působnosti ČR Brno 13,3% a CÚ v působnosti ČR Plzeň 12%. Podíly ostatních ČR se pohybují v rozmezí 6,5% - 9,5%.

U počtu JCD ve **vývozu** (3 239 882) je situace obdobná. Nejvíce JCD ve vývozu projednaly CÚ v působnosti ČR Praha (19,1 %), dále pak CÚ v působnosti ČR Brno (13%) a ČR Plzeň (12,6%). Podíly ostatních ČR se pohybují v rozmezí 9,2% - 12,5%.

Počet celních řízení (podle počtu JCD) se v roce 2003 v porovnání s rokem 2002 zvýšil v **dovozu** o 4,6%, ve **vývozu** o 11,1%.

Počet položek v JCD

Počet položek v JCD, které celní orgány přijaly v roce 2003 činil **16 043 800**, což je o 8,7 % více než v roce 2002.

Z celkového počtu projednaných položek JCD v **dovozu** (10 201 472) projednaly 39,8% CÚ v působnosti ČR Praha, 15 % CÚ v působnosti ČR Brno a 12,3 % CÚ v působnosti ČR Plzeň. Podíl ostatních ČR se pohybuje pod hranicí 8 %.

U celkového počtu projednaných položek JCD ve **vývozu** (5 842 328) je situace obdobná. Nejvíce položek JCD ve vývozu projednaly CÚ v působnosti ČR Praha (24%), dále pak ČR Brno (14,9%) a ČR Hradec Králové (12,3%). Podíly ostatních ČR se pohybují v rozmezí 8,3% - 11,2 %.

Počet položek JCD se v roce 2003 v porovnání s rokem 2002 zvýšil v dovozu o 5,8 % a ve vývozu o 14 %.

Podíl režimů s ekonomickým účinkem na celkovém dovozu a vývozu podle položek JCD činil v dovozu 15,5 %, ve vývozu 20,6 %.

Přehled tranzitních celních prohlášení

V roce 2003 došlo oproti roku 2002 k nárůstu počtu tranzitních celních prohlášení (dále jen „TCP“) vydaných o 2,1 % (4 136 182) a k poklesu TCP přijatých o 1 % (4 159 517).

Positivní je pokračující nárůst počtu TCP ve společném tranzitním režimu. U TCP vydaných činí nárůst 2,2 % a podíl těchto TCP na celkovém počtu vydaných činí 49 %. U TCP přijatých ve společném tranzitním režimu došlo k nárůstu o 3,7 % a podíl těchto TCP na celkovém počtu přijatých činí 49,1 %.

Problematika režimu společného tranzitu úzce souvisela s celkovou situací v průjezdnosti silničních hraničních přechodů pro nákladní dopravu. V zájmu dalšího zvýšení průjezdnosti HP byly celní formalities převážně prováděny CÚ ve vnitrozemí, a nikoliv na SH.

Následné kontroly

Podle § 127 zákona č. 13/1993 Sb., celní zákon, ve znění pozdějších předpisů, bylo zahájeno celkem 1 423 následných kontrol, z nichž bylo 642 pozitivních, tj. došlo ke zjištění porušení celních předpisů a byl zjištěn únik na cle a daních ve výši více než 3 273 mil Kč. Ve stadiu rozpracovanosti je v současné době 186 následných kontrol, které budou ukončeny v průběhu prvního čtvrtletí roku 2004.

Nejčastěji opakujícími se zjištěnými formami porušení celních a daňových předpisů v hodnoceném období bylo zejména nezapočtení dopravného do celní hodnoty, nesprávné sazební zařazení zboží, dvojí fakturace, neoprávněné přiznání preferenční sazby, nezapočtené náklady na služby spojené s pojištěním, balením, opravou nebo servisní službou dováženého zboží, nadhodnocení zboží při jeho vývozu, nepřipočtení softwarového vybavení k celní hodnotě.

4. odhalování případů porušování celních předpisů A Boj proti podloudnictví

a) Porušování celních předpisů a charakteristika vývoje

Na úseku odhalování porušování celních předpisů byl zaznamenán pokles počtu zjištěných trestných činů, celních přestupků a celních deliktů oproti předcházejícímu roku. Tomuto trendu odpovídá i vývoj počtu hlášení o mimořádných událostech¹, celkem bylo v hodnoceném období registrováno 4 592 hlášení o mimořádných událostech (pokles oproti roku 2002 o 12,7 %).

V rámci celé celní správy bylo zjištěno celkem:

Ukazatel	Počet 2002	Počet 2003	%
Celních deliktů	13 489	10 356	76,8
Jiných správních deliktů	926	638	68,9
Celních přestupků	10 337	8 109	78,5
Případů podezření ze spáchání trestných činů	790	645	81,6
Případů dovyměření celního dluhu	16 804	14 128	84,1

Z hlediska způsobu porušování předpisů šlo především o nesprávné uvádění celní hodnoty (podfakturace, tj. uvádění nižších údajů o statistické hodnotě zboží a nezapočítávání nákladů na dopravu nebo jejich záměrné snižování). Ačkoli proti roku 2002 došlo k poklesu počtu případů o 8,5% , z hlediska četnosti se stále jedná o nejčastější způsob porušování celních předpisů. Dále se jednalo o nesprávné uvádění země původu zboží (nárůst o 67,2% oproti roku 2002, tj. v absolutních číslech nárůst z 61 případů na 102 případy) a nesprávné sazební zařazení zboží včetně záměrného uvádění jiného druhu zboží, zejména v režimu tranzitu z pohraničního na vnitrozemský útvar celní správy (pokles o 5%, což činí pokles z 1 566 případů na 1 488).

Nejčastěji byly porušovány podmínky stanovené pro režim tranzitu (nedodání zboží celnímu úřadu určení) – nárůst o 1,4% (tj. nárůst z 1 049 případů na 1 064). Z režimů s ekonomickými účinky byl nejčastěji zneužíván režim uskładňování v celních skladech (nárůst o 15,2%, v absolutních číslech jde o nárůst ze 158 případů na 182 případy), aktivní zušlechťovací styk (pokles o 30,3%, tj. snížení z 238 případů na 166) a režim dočasného

¹ Hlásné povinnosti podléhají zejména (dle směrnice 22/2003):

- zjištěné trestné činy a případy zahájeného trestního prověřování dle zvláštního SPČ;
 - porušení celních předpisů podle § 293 celního zákona, jehož následkem je zkrácení celního dluhu v částce 50 000,- Kč a vyšší nebo hodnota zboží činí 100 000,- Kč a více, u případů pozměňování a padělání dokladů, celních razítek atd. veškeré případy;

použití (pokles o 51,3%!, což činí v absolutních číslech pokles ze 119 případů na pouhých 58).

Z komoditního pohledu nedošlo oproti loňskému roku k výrazným změnám. I nadále bylo závažné porušování celních předpisů zjišťováno zejména u vybraných výrobků podléhajících SPD (nelegální dovozy cigaret a ropných produktů), při dovozu dílů určených k výrobě osobních automobilů (např. komponenty klimatizace, vstřikovacích systémů a sedadel), komponentů pro výpočetní techniku a elektroniku.

b) Formy a výsledky odhalování obchodních podvodů

1. Zboží zatížené spotřební daní

- Cigarety a tabák

V roce 2003 bylo celními orgány zjištěno celkem 426 případů, při nichž byly zadrženy neznačené cigarety. Proti roku 2002, kdy celní správa realizovala celkem 329 případů se jedná o nárůst o 30 %. V rámci těchto případů bylo celními orgány zadrženo více než 47,6 mil. kusů neznačených cigaret (pokles o 18 % oproti roku 2002, kdy bylo zadrženo 58,3 mil. kusů cigaret). Případný únik na cle, DPH a SPD by činil více než 66 mil. Kč.

Jako nejzávažnější lze uvést odhalení organizované skupiny pachatelů na Chomutovsku. Ve dvou nelegálních provozovnách byly vyráběny padělky cigaret světových značek, kterými byly zásobovány především tržiště v západočeském příhraničí. V průběhu šetření bylo zadrženo přes 2 mil. kusů cigaret. Nelegální výroba mohla podle operativních informací vyprodukovat až 1 mil. kusů cigaret denně.

Ve zbožové komoditě tabák bylo zjištěno 10 případů v jejichž rámci bylo celními orgány zadrženo celkem 110,5 tuny tabáku, určených s největší pravděpodobností pro nelegální výrobu cigaret. Případný únik na cle a daních by činil více než 47 mil. Kč.

- Ropné produkty

U ropných produktů je v hodnoceném období nadále pozorován trend růstu závažnosti způsobů porušování celních předpisů. Některé šetřené případy porušení celních předpisů zasahují svým rozsahem i do předchozích let.

Nejvýznamnějším případem, kterým se celní správa zabývá, je dovoz pohonných hmot do veřejného celního skladu, které byly poté od roku 1997 do roku 2002 vyskladňovány bez vědomí celních orgánů. Výše daňového úniku tak přesahuje částku 2,7 miliardy Kč.

Na základě šetření byl v této komoditě odhalen případ vykazující známky trestného činu porušování předpisů o oběhu zboží ve styku s cizinou a trestného činu zkrácení daně, poplatku a podobné povinné platby. Únik na cle a daních činí 4,5 mil. Kč. Případ je šetřen ve spolupráci s finančními orgány.

Způsob porušení celních předpisů u podstatné části dalších případů spočívá převážně v uvádění nesprávných údajů do celních prohlášení, a to zejména nezapočítávání dopravních a jiných nákladů do celní hodnoty a nesprávné sazební zařazení zboží. V některých případech bylo zjištěno také porušení ustanovení upravující režim tranzit.

- Etylalkohol a víno

V těchto komoditách byl následnou kontrolou zjištěn případ nesprávného uvádění údajů do JCD. Celkem se jednalo o 560 492 kg vinného destilátu. Celní a daňový únik byl vyčíslen na 115 mil. Kč. K tomuto úniku došlo na základě nesprávně uvedeného kódu příslušného režimu, kdy deklarant uplatňoval nárok na osvobození od SPD.

V květnu 2003 byla pracovníky CS ČR za účasti Policie ČR, ÚOOZ a SKPV Ostrava odhalena nelegální palírna lihu, sloužící k získávání 96 % ethylalkoholu. Celkem bylo zadrženo 4 000 litrů. V objektu bylo dále zajištěno větší množství surovin na získávání ethylalkoholu pravděpodobně z nemrznoucích směsí.

Při následné kontrole v Olomouckém kraji bylo zjištěno porušení podmínek stanovených pro provozování soukromého celního skladu. Celnímu dohledu bylo v rozporu s platnými předpisy odňato celkem 4 487 litrů destilátů v hodnotě 432 tisíc Kč. V tomto případě byl doměřen celní dluh ve výši 660 tisíc Kč.

Ve středočeském kraji byl zjištěn případ nesprávného zařazení zboží do podpoložky nezátížené spotřební daní. Na základě rozboru odebraných vzorků byl doměřen celní dluh ve výši 270 tisíc Kč.

2. Zemědělské produkty

V roce 2003 byly ve spolupráci se zahraničními celními správami předmětem prováděných šetření vybrané komodity zboží (víno, kuřecí, hovězí a vepřové maso, cibule a hlávkové zelí). Při šetření případů vývozu živého skotu bylo prokázáno, že bylo v zahraničí užito falešných razítek a faktur.

Na podzim roku 2003 bylo zahájeno šetření případů zboží dovezeného z Číny a deklarovaného jako zmrazený špenát a česnek. Bylo zjištěno, že tyto komodity slouží pouze jako krycí náklad a ostatní prostor kontejneru je naložen masem. Rozborem odebraných vzorků bylo zjištěno, že se jedná o vepřové a hovězí maso. Tím byl porušen zákaz dovozu vepřového a hovězího masa z Číny vyhlášený Státní veterinární správou. Celní hodnota zboží v celkovém množství přesahujícím 116 tun činila 3,2 mil. Kč. Případný únik na cle a daních byl vyčíslen na 1,2 mil. Kč. Vzhledem k tomu, že kontejnery byly vykládány z lodí v Hamburku, byla informace o zjištění a šetření těchto případů zaslána německé a nizozemské celní správě, které na jejím základě zadržely další kontejnery na území EU.

3. Motorová vozidla - osobní automobily

Při následných kontrolách byly zjištěny tři případy rozdílů mezi předloženými doklady při celních řízeních a skutečnými doklady při prodeji motorových vozidel. Na cle a daních bylo u 282 kusů vozidel doměřeno více než 16 mil. Kč. V rámci uvedených kontrol bylo dále zjištěno, že v předchozích obdobích bylo dovezeno dalších 436 automobilů s předpokládaným celním a daňovým únikem více než 50 mil. Kč.

4. Textil a textilní výrobky

Celní orgány v roce 2003 zaznamenaly 647 porušení celních předpisů v souvislosti s dovozy textilního zboží. Více než 1/3 byla zjištěna při kontrolách stánkového prodeje.

Hlavními trendy v porušování celních předpisů spočívají nejčastěji:

- u českých právnických a fyzických osob ve snižování celní hodnoty (nesprávné faktury, případně nezapočítáním různých dodatečných nákladů a výloh do celní hodnoty - např. dopravné, pojistné, manipulační poplatky, zprostředkovací provize), nesprávným sazebním zařazením nebo nezákonným dovozem na území ČR,
- na tržištích, kde převažují prodejci asijských národností, v prodeji zboží uniklému celnímu dohledu a levného zboží z Asie, opatřeného falešnými ochrannými známkami.

c) Boj proti podloudnictví ve specifických oblastech, výsledky, tendence

1. Omamné a psychotropní látky (OPL)

V roce 2003 bylo celními orgány zadrženo ve 297 záchytech téměř 74 kg OPL a prekurzorů a dále více než 3 000 ks tablet amfetaminu, 1 100 ks efedrinu a téměř 14 tisíc kusů (tablet, ampulí atp.) anabolických steroidů. V porovnání s minulým rokem nedošlo v počtech záchyťů ani množství k podstatným změnám (v roce 2002 celkem 313 záchyťů v množství 75 kg).

Mezi největší záchyty bezesporu patří zadržení 55 kg hašiše v obytném přívěsu a téměř 5 kg heroinu na hraničním celním přechodu Břeclav. Lze konstatovat, že situace v oblasti pašování drog se oproti roku 2002 výrazně nezměnila a nejvíce pašovanými drogami zůstávají marihuana (celkem ve 208 případech) a hašiš (95 případů). Rovněž modus operandi ve většině případů zůstává stejný a obě výše uvedené drogy byly do ČR zasílány především leteckou poštou nebo dovezeny linkovými autobusy, zejména ze Španělska a Holandska. V přepravě heroinu po tzv. Balkánské trase i přes znovuoživení pěstování máku v Afghánistánu zatím nedošlo ke zvýšení četnosti jeho přepravy přes území ČR. Potvrzuje to nejen pouze 1 záchyť této drogy v ČR, ale i pokračující nízký počet záchyťů českých vozidel či kurýrů v zemích západní Evropy. Lze však předpokládat, že v souvislosti se vstupem ČR a ostatních států do EU a s tím souvisejícím snížením četnosti hraničních přechodů na Balkánské trase bude klasická trasa přepravy této drogy přes státy střední Evropy směrem na západ znovu aktivována. Rovněž lze očekávat zvýšení přepravy zejména syntetických drog ze zemí západní Evropy do ČR a dále směrem na východ.

V souladu s úkoly Národní strategie protidrogové politiky ČR věnovala celní správa v minulém roce nejvíce úsilí vytváření podmínek pro fungování společného analytického pracoviště (Supply Reduction Focal Point) ve struktuře MF-GŘC a Národní protidrogové centrály Policie ČR pro oblast potlačování nabídky a dále vyslání styčného celního úředníka na Zollkriminalamt v SRN. Oba tyto úkoly byly splněny.

2. Zbraně, výbušniny, radioaktivní a vojenské materiály

V boji proti nelegálnímu obchodování se zbraněmi, výbušninami, radioaktivním a vojenským materiálem bylo celní správou v roce 2003 realizováno celkem 25 případů, což představuje oproti roku 2002 téměř 100% nárůst. Při záchytech bylo mj. zadrženo 7 krátkých střelných zbraní, 3 489 nábojů různých druhů, 3 granáty, 22 samopalů, 18 pušek a karabin a 33 kusů jiného vojenského materiálu. V roce 2003 došlo rovněž ke zvýšení počtu případů zasílání ručních zbraní či jejich součástí poštovními zásilkami. V rámci pohraničního celního styku bylo přímo realizováno celkem 6 případů. Největší zadržaná zásilka na hraničním celním přechodu obsahovala 2 528 kusů různého druhu munice, včetně 3 granátů, 11 samopalů a 1 krátké střelné zbraně.

3. CITES

V oblasti ochrany ohrožených druhů fauny a flory (Úmluva CITES), celní orgány odhalily 72 pokusů o nelegální přepravu živočichů, rostlin a jejich odvozenin (nárůst o 24 případy oproti roku 2002). V hodnoceném období se nejčastěji vyskytovaly poštovní zásilky, ve kterých byly ze zahraničí zasílány zejména trofeje chráněných živočichů (preparované lebky aligátora amerického, hadí a krokodýlí kůže). Uvedené trofeje byly rovněž velice často zjišťovány na letišti Praha Ruzyně při návratu našich občanů z oblasti amerického kontinentu. Rovněž produkty tradiční čínské medicíny, obsahující extrakty z chráněných živočichů, respektive rostlin, byly častým předmětem záchyťů. Uvedené záchyty spadaly spíše do kategorie sběratelské. Z hlediska možných vysokých finančních výnosů je možné uvést nezákonný dovoz jiker jesetera, který byl zjištěn celními orgány na železničním hraničním přechodu Petrovice u Karviné.

4. Ochranné známky a porušování autorských práv

V rámci odhalování celních deliktů, zejména pak v důsledku cíleného zaměření celních orgánů, bylo zjištěno 229 případů (nárůst oproti roku 2002 o více jak 90%!), z nichž 109 se vztahovalo k ochranným známkám (tradičně nejvíce ke značkám Adidas, Buffalo, Calvin Klein, Camel, Diesel, Esprit, Fishbone, Hugo Boss, Joop, Lacoste, Levi Strauss, Mustang, Nike, Versace, Ferrari, Puma, Reebok), neoprávněně užitých na textilních výrobcích, obuvi, batozích. Nově se objevily padělané ochranné známky OMEGA, GUCCI, Rolex, Diesel, Calvin Klein, Adidas Ferrari a další, použité na náramkových hodinkách.

Porušení autorských práv (nahrané audio a video kazety, CD a DVD disky) bylo zjištěno ve 114 případech. Celními orgány bylo při kontrolách zajištěno zboží v celní hodnotě více jak 1 273 mil. Kč (nárůst o 248 %, tj. více než 900 mil. Kč).

5. Starožitnosti

V oblasti nezákonného dovozu a vývozu starožitností a dalších předmětů kulturní hodnoty byl v roce 2003 zaznamenán pouze 1 případ pokusu o vývoz starožitného nábytku (v 2002 bylo registrováno 8 případů).

6. Zlato

V oblasti dovozu a vývozu zlata ve všech formách došlo k několika významným případům. Vedle standardních forem porušování celních předpisů v této oblasti, které spočívají v uvádění nesprávných údajů do celních prohlášení (nezapočítávání dopravních a jiných souvisejících nákladů do celní hodnoty, nesprávné sazební zařazení či uvedení chybného základu pro výpočet celního dluhu z důvodu nepředložení jedné z dílčích faktur), byly zjištěny i případy vývozu zlata podléhajícího licenčnímu řízení bez příslušného povolení k vývozu. V druhé polovině minulého roku bylo při běžné celní kontrole na CÚ Břeclav zjištěno, že zlaté a stříbrné šperky, které byly deklarovány na vývozních celních prohlášení, nejsou vyváženy. Jednalo se o celkové množství 13,5 kg. Významný případ byl zjištěn také závěrem minulého roku na CÚ Znojmo. V autobuse polské imatrikulace byla při celní kontrole, prováděné v rámci celního řízení, nalezena dvě zavazadla, ve kterých byly následně zjištěny zlaté a stříbrné šperky o celkové hmotnosti více než 22 kg.

7. Kontroly stánkového prodeje

V rámci zvýšeného kontrolního úsilí v oblasti stánkového prodeje v roce 2003, zaměřeného na kontrolu dodržování zákona č. 191/1999 Sb. o ochraně duševního vlastnictví, zák. č.303/1993 Sb. o zrušení státního tabákového monopolu a pátrání po zboží uniklém celnímu dohledu, bylo uskutečněno 302 kontrolních akcí a bylo zajištěno celkem 673 618 ks textilních výrobků, 115 878 párů obuvnických výrobků, 266 028 ks pirátských CD, 2 314 ks pirátských magnetofonových kazet, 14 036 ks pirátských videokazet, 57 520 ks pirátských DVD, 96 272 ks hodinek a na 130 000 ks dalšího zboží (zapalovače, pouzdra a kryty na mobilní telefony, opasky, batohy atd.), to vše v celkové hodnotě vyšší než 3 303 mil. Kč. Dále bylo zajištěno 6 246 745 ks neznačených cigaret v celkové hodnotě více než 6 mil. Kč. Největší podíl na celkovém výsledku co do hodnoty zajištěného zboží (cca 2 000 mil. Kč) představuje případ realizovaný v regionu ČR Ostrava, při kterém bylo při domovních prohlídkách v rámci trestního prověřování a operativní činnosti zajištěno 90 423 ks hodinek.

8. Mezinárodní administrativní spolupráce a vzájemná pomoc v celních záležitostech

Mezinárodní administrativní spolupráce v celních záležitostech uskutečňovaná na základě platných smluvních dokumentů je často nedílnou součástí úspěšného šetření porušování

celních předpisů. O tom svědčí množství vzájemných zahraničních dožádání. V roce 2003 bylo obdrženo celkem 135 zahraničních dožádání k provedení šetření k podezření z porušování celních a daňových předpisů. U států, kde není tato forma spolupráce smluvně upravena, se žádostem vyhovuje pouze ve výjimečných případech. Do zahraničí bylo odesláno celkem 44 žádostí o obdobná šetření. Dále bylo vyřízeno 285 různých dotazů zahraničních celních správ z oblasti boje proti podloudnictví s OPL, vojenským a radioaktivním materiálem a několik všeobecných dotazů.

Nejintenzivnější spolupráce byla v roce 2003 se Slovenskem, Německem, Rakouskem a s EK-Úřadem pro potírání podvodných jednání (OLAF).

V roce 2003 průběžně probíhala i vzájemná administrativní spolupráce na regionální úrovni, kterou prováděla jednotlivá celní ředitelství na základě ujednání se sousedními státy v souladu s dvoustrannými smluvními dokumenty. Celní ředitelství obdržela v průběhu hodnoceného období 50 žádostí o spolupráci od svých zahraničních partnerů a do zahraničí vyslala 30 žádostí. Nejintenzivnější byla tato forma spolupráce na státních hranicích se Slovenskou republikou a Polskem.

d) Prevence porušování celních předpisů a podpora pátrání

1. Celně kriminalistické pracoviště

V průběhu roku 2003 došlo k mírnému poklesu požadavků na odborná vyjádření proti roku 2002. Celkem bylo zpracováno 267 odborných vyjádření, což je oproti roku 2002 pokles o 9 %.

V oblasti grafické diagnostiky bylo zpracováno 22 odborných vyjádření, což je oproti roku 2002 pokles o 33 %. Tento pokles byl způsoben náročnějším zkoumáním vzhledem k podstatně vyšší kvalitě padělaných či pozmeněných vzorků, zvláště pak cigaretových kolků.

V oblasti chemické analýzy bylo zpracováno 245 odborných vyjádření, což je oproti roku 2002 pokles o 6 %. Největší počet chemických analýz se týkal rozboru OPL.

V oblasti metodiky kriminalistických techniků bylo v roce 2003 úspěšně realizováno odborné školení kriminalistických techniků na Střední policejní škole v Brně.

2. Stav a vývoj služební kynologie

Hlavním úkolem služební kynologie bylo v průběhu roku 2003 vytvořit podmínky pro její transformaci z důvodu vstupu ČR do EU. K tomuto byla vypracovaná cílová koncepce včetně transformačního postupu v této oblasti. Vzhledem k avizované změně v rozsahu jednotlivých činností CS je jednou z hlavních priorit této koncepce snížení počtu psů určených k vyhledávání omamných a psychotropních látek (dále jen "psů OPL") a navýšení počtu hlídkových psů. V průběhu roku tak došlo ke snížení počtu psů OPL o 17 %.

Poměr počtu záchytů drog za pomoci služebních psů k celkovému počtu záchytů drog vykazuje dlouhodobě vysokou hodnotu a i v roce 2003 se pohyboval kolem 80% (jedná se převážně o záchyty uskutečněné při kontrole poštovních zásilek na letišti Praha – Ruzyně).

U tzv. tabákových psů došlo v oblasti četnosti záchytů a objemu zadržovaného zboží ke stagnaci oproti roku 2002 a po celkovém vyhodnocení účelnosti a efektivity používání psů této kategorie bylo rozhodnuto o jejich přecvičení na psy hlídkové a tento proces již byl zahájen.

U kategorie hlídkových psů byl v průběhu roku zaznamenán obrat v zájmu výkonných útvarů o tyto psy oproti předcházejícím letem, a to zejména z důvodu nárůstu četnosti a rozsahu prováděných kontrol na tržištích. Význam a počet hlídkových psů bude přímo

souviset s rozsahem asistenčních a kontrolních činností, které bude CS po vstupu do EU vykonávat.

3. Výsledky činnosti pověřených celních orgánů v trestním řízení

V roce 2003 pověřené celní orgány zpracovaly 661 případů v postavení orgánu činného v trestním řízení a zahájily trestní řízení. Nejčastěji bylo trestní prověřování vedeno v případech nelegálního dovozu a vývozu OPL dle § 187 trestního zákona, trestných činů krácení daně dle § 148 trestního zákona a trestných činů dle §148a - porušení předpisů o nálepkách k označení zboží. Trestné činy spadající pod ustanovení § 181 e,f, g nebyly celními orgány v roce 2002 sledovány.

Přesto, že ve srovnání s rokem 2002 v některých ukazatelích bylo dosaženo v roce 2003 nižších výsledků, je možné konstatovat, že výslednost práce na úseku trestního řízení je na srovnatelné úrovni. Tabulka s celkovými údaji je uvedena v příloze.

5. Daňové a celní úlevy

V souladu s celním zákonem bylo v roce 2003 v oblasti daňových a celních úlev na základě písemných žádostí rozhodnuto o povolení odkladu, posečkání nebo splátek celního dluhu v celkovém počtu 1 868 případů. Struktura jednotlivých případů je uvedena v následující tabulce.

							v mil. Kč
Druh úlevy	Počet případů	Clo	DPH	SPD	Celkem vyměřeno	Celkem uhrazeno	Výše dlužné částky
Odklad	342	1,3	181,0	25,0	207,3	207,3	0
Posečkání	1 067	9,0	394,4	2,0	405,4	391,8	13,6
Splátky	459	14,2	63,9	0,5	78,6	47,5	31,1
Celkem	1868	24,5	639,3	27,5	691,3	646,6	44,7

6. Celní politika a celní tarif

Celní politika

Dnem 1. března 2003 přistoupilo Chorvatsko do CEFTA a ve vzájemném preferenčním obchodu se začala uplatňovat pravidla původu této Dohody.

Údaje o vydaných osvědčeních EUR.1, schválených vývozcích a závazných informacích o původu zboží jsou uvedeny v přílohách.

Celní kvóty

Seznam smluvních celních kvót tvoří každoročně přílohu k celnímu sazebníku vydávaného nařízením vlády. Tato příloha obsahuje všechny důležité údaje o těchto kvótách. Celní kvóty určené k řešení dočasných výpadků na domácím trhu jsou vyhlášovány samostatnými nařízeními vlády v průběhu roku. Preferenční celní kvóty jsou stanoveny dohodami o zónách volného obchodu, případně autonomním opatřením ve vztahu k EU. Všechny potřebné informace o celních kvótách i sazbách cla v rámci těchto kvót lze aktuálně nalézt v Českém integrovaném tarifu. Aktuální čerpání všech celních kvót je přístupné na Internetu (www.cz.mfcr.cz).

Z 435 celních kvót otevřených v roce 2003 (z toho 13 celních kvót nad rámec Uruguayského kola GATT - dle zájmu ČR) bylo 79 celních kvót vyčerpáno, 170 celních kvót nebylo čerpáno ani z 1%.

Celní tarifování

K poskytnutí právní jistoty ekonomických subjektů i ke zjednodušení celního a daňového řízení jsou již od roku 1993 vydávány **závazné informace o sazebním zařazení zboží (ZI)**. Od roku 1993 do konce roku 2003 bylo vydáno celkem 21 169 ZI. Za rok 2003 vydala celní správa 1 730 ZI, z toho nejvíce na zemědělské, chemické a strojní výrobky. Oproti roku 2002 to je pokles o téměř 37 %. Tento stav vychází ze skutečnosti, že obchodní veřejnost je informována o tom, že ZI vydané před vstupem ČR do EU nebude možné po vstupu používat. Proti vydaným ZI bylo v roce 2003 podáno 47 opravných prostředků na základě kterých bylo 42 původních rozhodnutí potvrzeno a 5 rozhodnutí změněno ve druhé instanci nebo vráceno k novému projednání na první stupeň.

Integrovaný tarif

V oblasti integrovaného tarifu je základním úkolem správa datové základny integrovaného tarifu, která zajišťuje zejména jednotný postup celních úřadů v oblasti vyměřování cla a daní z dováženého zboží a uplatňování dalších obchodně politických opatření při dovozu nebo vývozu zboží.

Datová základna obsahovala v roce 2003 přibližně 10 miliónů údajů a během roku byla aktualizována celkovým počtem 129 modifikací.

Jedním z výstupů činností oddělení integrovaného tarifu je i publikace tištěné podoby integrovaného tarifu a její aktualizace. Ta proběhla v roce 2003 celkem devětkrát. Spolu s tištěnou verzí byla i průběžně aktualizována elektronická forma - EČIT.

Mezi dlouhodobými úkoly oddělení integrovaného tarifu má prioritu příprava na převzetí integrovaného tarifu Evropské unie - TARICu. V roce 2001 byl schválen projekt TARIC_CZ a vznikla pracovní skupina, jejímž prioritním cílem je realizace tohoto projektu. Harmonogram projektu a jednotlivé dílčí úkoly byly i v roce 2003 průběžně plněny a ke konci roku byly úspěšně otestovány všechny základní subsystémy nově vytvářeného systému ICTS - Integrovaný celní tarifní systém.

Celně technické laboratoře (CTL)

V průběhu roku 2003 pokračovalo odstraňování následků povodní v CTL Voctářova. Postupně byly kontrolovány a prováděny opravy poškozených systémů. Na základě skutečného stavu byla realizována výběrová řízení na nákup nových upgrade nebo jednotlivých poškozených částí. Nejsložitější byla situace v obnově dokumentace norem a dalších nezbytných podkladů pro obnovení systému jakosti.

V měsíci listopadu byl proveden externí audit firmami ČIA a RW TÜV, který byl v závěru roku úspěšně ukončen vydáním nových osvědčení o akreditaci.

Souběžně s odstraňováním následků povodní byla zahájena výstavba nových laboratoří v komplexu technického areálu Budějovická. Na základě zkušeností a nových potřeb byly konkretizovány dislokační požadavky a je předpoklad přemístění CTL Voctářova do Budějovické ve druhém pololetí roku 2004.

V průběhu druhého pololetí byly rozpracovány a konkretizovány nové tématické celky do činnosti CTL v rámci transformace CS. Postupně dochází k vývoji a zavádění nových metod na všechny CTL s důrazem na kontrolu zboží podléhajícímu spotřební dani, zboží pro účely

společné zemědělské politiky a kontrolu dalšího citlivého zboží. Nadále se prohlubuje systém jakosti CTL, akreditace a certifikace.

Důraz byl rovněž věnován Laboratornímu informačnímu manažerskému systému (LIMS). Postupně řada materiálů a dokumentace přecházela do elektronické formy včetně možnosti využití jednotlivými útvary CS.

V průběhu roku 2003 došlo k nárůstu počtu vzorků o více než 1 000, takže počet vzorků dosáhl cca 5 500. Prohloubila se účelnost odběru vzorků, což vedlo ke snížení počtu odběru nepodstatných opakovaných vzorků a přechází se ke kvalitativnímu účelnému odběru. Pro finanční úřady a ostatní státní orgány bylo analyzováno více než 500 vzorků.

Ve druhé polovině října 2003 se uskutečnila konference CTL EU se světovou účastí, která byla vysoce hodnocena a byla přínosem pro výměnu zkušeností a koordinaci v rámci mezinárodní spolupráce. Nadále se rozšiřují různé formy výměny zkušeností a poznatků se zahraničními CTL, vysokými školami, výzkumnými ústavami a odbornými a vědeckými úseky průmyslu. Pozitivně je hodnocena realizace projektu EU programu analýz a vyhodnocování pro oblast alkoholických a nealkoholických nápojů.

7. Oblast bezpečnosti CS

Utajované skutečnosti

V oblasti ochrany utajovaných skutečností byla situace konsolidovaná, průběžně probíhaly bezpečnostní prověrky zaměstnanců CS na základě Přehledu pracovních míst nebo funkcí, u kterých je nezbytně nutné seznamovat se s utajovanými skutečnostmi

Ve spolupráci s NBÚ a ČR vrcholí příprava certifikace IS nakládajících s utajovanými skutečnostmi. Ukončení certifikace by mělo proběhnout do 30.6.2004.

Ochrana osobních údajů

V této oblasti hodnotící zpráva EU ke kapitole 24 v roce 2002 vytýkala některé nedostatky (neexistenci interních předpisů, neproškolení zaměstnanců zabývajících se touto problematikou a nestanovená tabulková místa pro zaměstnance zabývajících se ochranou osobních údajů v rámci CS). V roce 2003 se podařilo realizovat opatření vedoucí k odstranění většiny vytýkaných nedostatků.

Integrovaný záchranný systém (IZS)

V návaznosti na podněty z jednání KŠ CS v souvislosti s povodněmi 2002 zahájilo MF-GŘC jednání s MV GŘ HZS ČR o zařazení CS mezi ostatní složky IZS vykonávající výpomoc na vyžádání ve smyslu zákona č. 239 / 2000 Sb., o integrovaném záchranném systému a o změně některých zákonů, ve znění pozdějších předpisů. Na základě těchto jednání byla uzavřena rámcová smlouva a rámcová dohoda mezi MV GŘ HZS ČR a MF-GŘC o spolupráci v oblasti IZS. Z výše uvedených dokumentů vyplývá zmocnění pro jednotlivá Krajská ředitelství HZS a jednotlivá ČR uzavřít realizační dohody.

Krizové řízení

V návaznosti na změnu zákona č. 240 / 2000 Sb., o krizovém řízení a o změně některých zákonů, ve znění pozdějších předpisů a v souladu s Rozhodnutím ministra financí č. 6 / 2003 byl ministerstvem financí vydán metodický pokyn pro pracoviště krizového řízení v rámci resortu MF. Z výše zmiňovaných předpisů vyplynuly pro CS následující změny:

- nové zpracování statutu KŠ CS a KŠ ČR včetně novelizace jednacích řádů,

- zřízení KŠ CÚ a KŠ u vzdělávacích a rekreačních zařízení CS.

Bezpečnost a ochrana zdraví při práci, požární ochrana

V období roku 2003 bylo registrováno celkem 46 pracovních úrazů, oproti roku 2002 došlo ke zvýšení o 2 pracovní úrazy. Příčiny úrazovosti spočívaly především v běžném riziku při výkonu služby.

Zjištěné poznatky z jednotlivých interních kontrol jsou vyhodnocovány a zobecňovány na seminářích PO a BOZP pořádaných MF-GŘC a školeních zaměstnanců v PO a BOZP. Pro bezpečnostní a požární techniky byly uspořádány tři semináře na úseku PO a BOZP s cílem prohloubit jejich znalosti zejména k nově vydaným právním předpisům v této oblasti.

III. MEZINÁRODNÍ SPOLUPRÁCE

Mezinárodní dohody

S ohledem na blížící se vstup ČR do EU poklesly aktivity v oblasti sjednávání nových smluv o spolupráci v celní oblasti. Po vstupu ČR do EU začnou platit všechny nástroje zakládající spolupráci nejen mezi celními správami členských zemí EU, ale také smlouvy o spolupráci mezi Evropskou unií a řadou třetích zemí. Od prvního května 2004 tak celní správě přibude více smluvních partnerů pro celní spolupráci než za posledních 10 let. V roce 2003 byla projednána a vládou schválena Dohoda mezi vládou České republiky a vládou Kyprské republiky o vzájemné pomoci v celních otázkách. Proběhla expertní jednání o dohodách o spolupráci v celních otázkách s Finskem a Federativní republikou Bosna a Hercegovina, jejichž přijetí se předpokládá v následujícím roce.

V roce 2003 byly připravovány materiály na přístup ČR ke dvěma základním nástrojům spolupráce celních orgánů členských zemí EU, a sice k Úmluvě o vzájemné pomoci a spolupráci mezi celními správami vypracované na základě článku K.3 Smlouvy o Evropské unii (Úmluva „Neapol II“) a k Úmluvě vypracované na základě článku K.3 Smlouvy o Evropské unii o používání informační technologie pro celní účely (Úmluva „CIS“), včetně protokolů o výkladu a doplnění této úmluvy. Přistoupení k těmto úmluvám je jedním z požadavků kladených na ČR „Aktem o podmínkách přistoupení“.

Úmluva Neapol II prošla meziresortním připomínkovým řízením a v současné době je připravován materiál do vlády. Problémy vyvstaly v souvislosti s výkladem uplatňování hlavy IV-zvláštní formy spolupráce této úmluvy a jejím praktickým prováděním po její ratifikaci. Ze strany Ministerstva spravedlnosti je požadováno vznesení výhrad k čl. 20, 21 a 23 hlavy IV, s tímto však nesouhlasí MF-GŘC a Ministerstvo vnitra. V současné době probíhají v této věci jednání s Ministerstvem spravedlnosti - Nejvyšším státním zastupitelstvím.

Úmluva CIS prošla meziresortním připomínkovým řízením a v současné době byl materiál do vlády předložen ke spolupodpisu ministru zahraničních věcí.

V souladu s úkolem č. 59 Národní protidrogové politiky, který byl schválen Usnesením vlády ČR č. 1045 ze dne 23.10.2000, byla připravena dohoda mezi MZV a MF ČR o zřízení funkce styčného důstojníka a projednány všechny náležitosti jejího provádění. Příslušnými orgány SRN a ČR byl podepsán protokol o reciprocitě zaručující stejné podmínky pro působení styčných celních úředníků na území druhého státu.

Úkoly spojené s přípravou vstupu ČR do EU

V roce 2003 pokračovalo plnění úkolů v oblasti koordinace přípravy celní správy na vstup do EU. Na základě podpisu Přístupové smlouvy se zástupci celní správy účastnili pravidelných jednání výborů Rady a pracovních skupin Komise, které hrají velmi důležitou roli při navrhování i schvalování právních předpisů EU. Za účelem koordinace působení zástupců ČR v institucích EU a efektivního ovlivňování legislativního procesu EU byla zřízena struktura Resortních koordinačních skupin. V rámci MF byla dále zřízena Resortní koordinační podskupina pro cla, jejíž hlavním úkolem je koordinace vztahů české CS směrem k institucím EU. Skupina je složena z hlavních gestorů za stěžejní odborné problematiky, kteří jsou odpovědní za danou oblast jako celek a jejich alternátů. Dále byl stanoven seznam odborných pracovníků příslušných pro jednotlivé dílčí oblasti, kteří vypracovávají odborná stanoviska a účastní se konkrétních jednání v Radě EU a Evropské komisi.

Speciální školení – problematika EU

Spolupráce s institucemi EU vyžaduje nejen detailní znalost odborné problematiky, ale také podrobnou znalost evropských institucí a jejich rozhodovacích postupů i výborné jazykové znalosti. Proto byla v průběhu roku 2003 uspořádána pro vybrané pracovníky speciální školení týkající se evropské problematiky, zahrnující i jazykovou přípravu.

V červnu 2003 se konalo dvoudenní školení věnované problematice Přístupové smlouvy, rozhodovacím procesům v EU i v ČR a spolupráce se Stálou misí v Bruselu. V listopadu proběhl třídní navazující kurz zabývající se výsledky práce Konventu a návrhem nové evropské ústavy.

Odborné revize překladů evropské legislativy

Stejně jako v předchozích letech byla zajišťována spolupráce s Koordinačním revizním centrem Úřadu vlády při zajišťování překladů legislativy EU do českého jazyka i samotné provádění odborných revizí těchto překladů. V roce 2003 byla provedena revize nejrozsáhlejšího celního předpisu EU – prováděcího nařízení k celnímu kodexu a řady novel tohoto nařízení. Celkem byla v tomto roce provedena revize cca 3.000 stran textu.

Mezinárodní doručování rozhodnutí celních orgánů

V rámci agendy doručování rozhodnutí zahraničních celních orgánů na základě dohod o spolupráci v celní oblasti a Evropské dohody – Protokol č. 6 bylo v roce 2003 doručeno cca. 600 písemností (především ze SRN, Maďarska a Rakouska). Jednalo se především o platební výměry. Žádostí o doručení rozhodnutí českých celních orgánů osobám s bydlištěm v zahraničí bylo výrazně méně a jejich počet nepřesáhl 100. Tato rozhodnutí byla doručována především do SRN, Slovenska a Holandska.

Zajišťování a koordinace mezinárodní technické pomoci

Program CUSTOMS 2007

Program Customs 2007 je speciální program Evropského společenství, jehož hlavním cílem je posílení spolupráce celních správ členských zemí EU a sjednocení postupů při provádění evropské celní legislativy.

Účast ČR v programu vyplývá z Memoranda o porozumění mezi Českou republikou a Evropským společenstvím, které bylo schváleno vládou ČR dne 19.5.2003. Na jeho základě zaplatila ČR svůj finanční příspěvek do společného rozpočtu programu (111 120 EUR), na straně druhé jsou veškeré náklady spojené s účastí českých expertů na aktivitách programu zpětně proplaceny z evropského rozpočtu.

Podle platného plánu akcí a priorit stanovených na rok 2003/2004 se ČR zúčastnila:

- zasedání všech pracovních skupin (zejména v oblasti řízení programu Customs 2007, tranzitu, informačních systémů, pracovních metod),
- odborně zaměřených seminářů (např. závazné tarifní informace, TARIC, padělky, CTL),
- prací projektových skupin ICARUS – hlavní evropská letiště, následných kontrol a auditu, pravidel původu, vzdělávání a e-learning a měření výsledků.

V oblasti výměnných akcí bylo zorganizováno 8 pracovních stáží pracovníků CS ČR do členských či kandidátských zemí a CS ČR se stala hostitelskou zemí pro uskutečnění 5 stáží pracovníků z členských či kandidátských zemí.

Twining o legislativním a institucionálním rámci pro daňovou a celní správu ČR

Twining slouží jako podpora k přípravě nové legislativy v oblasti spotřebních daní a DPH a jejího praktického provádění. Je rozdělen podle jednotlivých témat a realizačních fází. V letošním roce byla pro celní správu ukončena fáze analýzy, legislativy a přidané problematiky integrovaného tarifu TARIC.

V rámci twinningu proběhly konzultace legislativy spotřebních daní ve Francii a tři odborné semináře týkající se organizace výběru spotřebních daní v EU a ČR.

Bilaterální spolupráce

V roce 2003 probíhala i nadále bilaterální spolupráce s celními správami členských zemí EU i ostatních zemí. Byl realizován roční plán akcí spolupráce s francouzskou celní správou - konzultace legislativy EU i oblast boje proti podloudnictví, dále konzultace s rakouskou a německou celní správou a rozvoj významné spolupráce s americkou celní správou.

Spolupráce s Celní správou USA.

V rámci projektu spolupráce s Celní správou USA byla v srpnu a září 2003 realizována školení zaměřená na kontrolu osobních automobilů, kontejnerů a kamionů. Školení proběhlo ve čtyřech týdenních turnusech na celním přechodu Břeclav-dálnice a zúčastnili se ho postupně pracovníci MF-GŘC, všech ČR a vybraní pracovníci slovenské celní správy.

V září 2003 proběhlo v budově MF-GŘC školení pořádané Celní správou USA za spolupráce amerického velvyslanectví v Praze. Školení se týkalo programu NIPS – Numerically Integrated Profiling System (číslicově integrovaný analytický systém), používaný americkou celní správou k analýze rizik.

V rámci školení bylo americkou stranou poskytnuto technické vybavení potřebné pro boj proti podloudnictví (endoskopy, radiometry a paegery) a projednány podmínky další spolupráce a pomoci v následujícím roce.

IV. INFORMATIKA A CELNÍ STATISTIKA

Údržba a vývoj informačního systému CDS

V roce 2003 stejně jako v předcházejících letech bylo opět pokračováno v potřebné údržbě a vývoji celně deklaračního systému (dále jen "CDS"). CDS je velice rozsáhlý a je projektově složen z části klientské označené WDIS, části centrální označené CDIS, projektu NCTS a projektu Internet/Intranet. Nedílnou a důležitou součástí CDS je projekt elektronického celního řízení (dále jen "ECR"). Zásadním faktorem, který ovlivnil údržbu a vývoj programových modulů zvláště v oblasti WDIS a CDIS byly legislativní změny. Podařilo se dále pokračovat v trendu převodu modulů do vyššího programového prostředí. Ke změnám v klientské části WDIS, týkající se zvláště struktury a číselníků, musely být provedeny

adekvátní změny i v centrální části CDIS. Důležitým krokem CS v rámci spolupráce s EU na základě Úmluvy o společném tranzitu č. 112/1999 Sb., bylo ukončení vývoje aplikace NCTS fáze 3.1 a systém byl nasazen do plného provozu. Dalším důležitým projektem souvisejícím s předpokládaným vstupem ČR do EU je projekt TARIC. Ten má za úkol zajistit integraci celního sazebníku EU do CDS. V roce 2003 také pokračovaly práce na projektu SPD, který vycházel z předpokladu převzetí správy spotřebních daní celní správou.

Projekt klientské části WDIS

Klientská část WDIS obsahuje již 22 modulů, které jsou vzájemně provázány. Během roku byla dokončena analýza systému elektronického vyhodnocování rizik (dále jen "EVR"), který vznikl mimo hlavní vývojový trend CDS. Na základě analýzy byl proveden návrh, vývoj a implementace tohoto systému do CDS pod označením EVZ (elektronický výběr zboží ke kontrole).

Dále byla provedena analýza, návrh a vývoj aplikace pro sledování karnetu TIR. V současné době je v testování a jeho nasazení do ostrého provozu se předpokládá se v I. čtvrtletí roku 2004.

Všechny základní evidence pořizované v klientské části WDIS jsou centralizovány. Údržba představuje správu těchto databází, dohled, zajištění načítacích linek pro dávkové zpracování, tvorbu a správu centrálních číselníků a registrů. Údržba a vývoj centra byly v roce 2003 zaměřeny na využívání nových technologií s možností kvalitnějšího a nepřetržitého zajištění jeho provozu.

Projekt New Computerised Transit System (NCTS)

NCTS slouží k pořizování dat a sledování zásilek v režimu společného tranzitu na základě novely Úmluvy o společném tranzitu č. 112/1999 Sb. Aplikace NCTS byla vyvinuta na tomto legislativním základě podle požadavků projektu NCTS. V roce 2002 se po analýze a vývoji produktu přešlo k pilotnímu nasazení a postupnému předávání aplikace NCTS_CZ do provozního režimu. V roce 2003 pak byl zahájen plný provoz této aplikace. Pro účely mezinárodního monitoringu a přípravu podpory provozu národního systému (CÚ, deklaranti) je budována struktura Helpdesk.

Projekt Internet/Intranet

V roce 2003 byla věnována pozornost dokončení vývoje u těchto produktů: Globální záruky, Evidence a vyhledávání schválených odesílatelů a příjemců, Evropská CS/RD aplikace, Sdružená podpora rozhodování, Nové zjednodušené postupy a povolení, Statistiky ECR, Platební kázeň.

Projekt Elektronické celní řízení (ECR)

ECR je používáno v celní správě již delší dobu. Jeho cílem je co nejméně pracné a rychlé získání dat od deklaranta na základě elektronické komunikace a následné možnosti jejich využití pro kontroly, včetně analýzy rizik. V rámci projektového úkolu na rok 2003 byl zpracován návrh přechodu od současného způsobu, který je charakterizován přenosem souborů s daty, k přenosu zpráv. Řešení je stavěno na platformě BizTalk a vyhovělo i provedným zátěžovým testům. Následně bylo přistoupeno k rutinnímu provozu. Takto navržené ECR splňuje požadavky na důvěrnost informací, autentičnost, integritu, neodmítnutí odpovědnosti i jistotu doručení.

Projekt SPD

Informační systém pro podporu správy spotřebních daní byl vytvořen jako samostatný systém. Při vývoji bylo využito nejmodernějších informačních technologií s ohledem na již

existující řešení informačních systémů v celní správě. Projekt byl rozdělen do tří základních subsystémů. Jako první byl vytvořen Registr daňových subjektů celní správy na základě analýz provedených již v roce 2002. Následně byly vyvinuty subsystémy Evidence vybraných výrobků podléhajících režimu dočasného osvobození od SPD a Daňové přiznání SPD, účetní evidence a vymáhání pohledávek SPD.

Údržba a provoz systémů celní statistiky

V roce 2003 pokračoval trend posledních let, projevující se zejména stálým nárůstem požadavků na různé výstupy z centrální databáze JCD a Tranzit, spolu s tlakem na stále vyšší kvalitu těchto výstupů. Nově se však začaly objevovat požadavky charakterizované jako snaha o podstatně hlubší využití všech dostupných informací, logickou provázanost jednotlivých datových zdrojů a v neposlední řadě získání a využití moderních softwarových i hardwarových produktů pro daleko komplexnější přístup k práci s využitelnými datovými zdroji.

Mimořádně významným úkolem celní statistiky a podmínkou úspěšné mezinárodní spolupráce v rámci EUROSTAT bylo i ověřování správnosti dat před jejich statistickým zpracováním. Vzhledem k personálním možnostem a aktuální softwarové podpoře přetrvával výběrový periodický systém kontrol správnosti JCD zaslaných do informačního centra. Ten umožňoval dílčí zjištění a opravy chyb a nedával možnost obsáhnout celý rozsah zboží dle Českého integrovaného tarifu a odstranění chybovosti ve všech statistických údajích.

Legislativní změny (novela CZ a prováděcích vyhlášek) v polovině roku 2002 způsobily potíže, které nepřesným definováním na požadavky výstupů pro statistiku zahraničního obchodu ze strany ČSÚ a dodatečnou opravou metodiky vyústily na počátku roku 2003 k opravě chybné interpretace výsledků ZO ČR týkající se druhého pololetí roku 2002. Přestože chyba byla odstraněna, vyvolala nepříznivou mediální kampaň ve vztahu k ČSÚ i MF-GŘC. Navazující nedostatky na MF-GŘC, byť ze statistického hlediska již nevýznamné, vyvolaly opět mediální diskusi, která vyústila do personálních změn. Audit systému statistiky ZO, vykonaný na základě rozhodnutí GŘ, nezjistil zásadní pochybení 6.odboru, avšak doporučil dílčí opatření k eliminaci možných nedostatků, která byla v průběhu roku realizována.

Pro zajištění věrohodnosti statistických dat trvá potřeba prohloubení organizačního i softwarového zajištění kontrolní činnosti na vstupních datech do informačního centra. Vzhledem k připravovaným změnám v souvislosti se vstupem ČR do EU nedošlo k posunutí kontrol dat až na stupeň CÚ a tuto nezbytnou podmínku zajištění kvality dat bude třeba realizovat v souvislosti se zaváděním systémů, které budou provozovány po vstupu ČR do EU.

V roce 2003 pokračovaly analytické a realizační práce na systémech EU Taric a Intrastat.

Centrální databáze JCD

Dnem 1.1.2004 předává MF-GŘC do gesce Českého statistického úřadu (dále jen „ČSÚ“) zpracování veškeré statistiky ZO. Ve spolupráci s ČSÚ byl zpracován seznam odstavců JCD, které budou sloužit pro vykazování statistik ZO se třetími zeměmi od 1.1.2004. Na základě tohoto seznamu bylo zrealizováno programové vybavení na export dat z centrální databáze JCD. Takto exportovaná data budou při měsíčních statistických závěrkách poskytována ČSÚ. V souvislosti se změnou metodiky vykazování statistiky zahraničního obchodu byla provedena potřebná modifikace systému zpracování statistických závěrek a vybudovány kontrolní mechanismy umožňující sledování, vyhledání a odstranění rozdílů ve stavech dokladů v provozní a centrální databázi JCD.

Centrální databáze tranzit

Průběžně byly prováděny změny ve struktuře původní centrální databáze Tranzit a úpravy v dotazovacím systému, které přispěly ke zrychlení zpracovávaných dotazů.

Na základě uživatelských požadavků byl pro aplikaci Železnice – CIM přepracován program pro automatické párování dokladů, zrealizováno programové vybavení pro ruční párování dokladů CIM a Datis a programové vybavení na zpracování statistiky nespárovaných dokladů pro KMŽP.

Číselníky

V oblasti programového vybavení na správu, aktualizaci a distribuci číselníků pokračovaly programovací práce na realizaci nového systému, které zajišťuje externí firma. Cílem bylo připravit nové řešení systému pro správu číselníků, které budou používány v celní správě od 1. 5. 2004.

Intrastat

Ve spolupráci MF-GŘC a ČSÚ byly podle požadavků evropského statistického úřadu připraveny základní metodické dokumenty na zavedení systému Intrastat v ČR. Základním předpokladem pro zavedení systému Intrastat je registr respondentů. Byla navržena struktura registru, způsoby aktualizace a byl stanoven seznam údajů, kterými bude tento registr aktualizován z registru ekonomických subjektů a seznam údajů, který bude získáván přímo od deklarantů.

V závěru roku 2003 byl zrealizován nákup programového vybavení IDEAS na sběr dat pro Intrastat. Současně bylo zahájeno jeho testování v českých podmínkách a řešena technická specifikace vzájemné výměny dat mezi MF-GŘC a ČSÚ.

Taric

V průběhu 1. čtvrtletí roku 2003 byl zrealizován komunikační modul umožňující automaticky vybírat změnové soubory Taric zasílané z Bruselu na komunikační bránu CCN/CSI. V měsíci březnu byl tento modul testován na reálných datech zasílaných z DG TAXUD.

Po celý rok úspěšně probíhalo nahrávání změnových souborů do DB, které nám pravidelně zasílají rakouští kolegové. Současný stav databáze Taric v podstatě odpovídá stavu bruselské databáze. K 31.12.2003 bylo úspěšně nahráno 530 změnových souborů

Dále byla provedena analýza DB národních opatření a ve 2. polovině roku 2003 byly zahájeny programátorské práce na její realizaci.

Komunikační infrastruktura CS

Lokální počítačové sítě

V oblasti lokálních počítačových sítí (LAN) bylo zabezpečeno vybudování pracovišť pro vážná místa na hraničních přechodech a jejich napojení do příslušné sítě LAN (HP Mikulov, Hatě, Střelná), rozšíření stávajících LAN (MF-GŘC a CÚ Jihlava), rozšíření konektivity serverovny MF-GŘC, rekonstrukce LAN (CÚ Hřensko, Hradec Králové), vybudování nových LAN v lokalitách po stěhování CÚ nebo v lokalitě, kde LAN nebyla vybudovaná (CÚ Havlíčkův Brod, Karviná, VRS Miletín), upgrade aktivních prvků LAN – 1. etapa a nákup zařízení pro pilotní projekt IP telefonie. Celkově bylo do sítí LAN investováno 18,8 mil. Kč.

Pokud budou investice do sítí LAN v r. 2004 na stejné úrovni jako v r. 2003 nebude možno pokrýt stávající požadavky a potřeby CS.

Rozlehlá počítačová síť WAN CS (FINet-CIS)

Rozlehlá počítačová síť CS (FINet-CIS) byla budována postupně od r. 1996 do r. 1998. Stav aktivních prvků této sítě byl již kritický. Skončila nejen životnost většiny aktivních prvků, ale také jejich podpora (servis) od výrobce. Z uvedeného důvodu byla v r. 2003 realizována 1. etapa redesignu rozlehlé sítě FINet-CIS v celkové hodnotě 36 mil. Kč. V rámci 1. etapy byl realizován nákup a instalace páteřních a záložních routerů.

Druhá etapa redesignu sítě bude realizována v roce 2004 na základě již zaregistrovaného investičního záměru. Obsahově bude zaměřena na dovybavení zbývajících CÚ novými aktivními prvky tak, aby celá síť FINet-CIS odpovídala technologickým požadavkům minimálně 3-5 let.

V. PERSONALISTIKA

a) Limity mzdových prostředků a počtu zaměstnanců

V návaznosti na zákon o státním rozpočtu České republiky na rok 2003 byl ministerstvem financí stanoven MF–GŘC limit počtu zaměstnanců ve výši 9 440 osob. Limit byl rozepsán v systemizaci systemizovaných míst na jednotlivé organizační složky celní správy. V průběhu I. čtvrtletí roku 2003 došlo k převodu 6 systemizovaných míst z limitu MF–GŘC, a to 2 systemizovaná místa na MF a 4 systemizovaná místa do kapitoly 314 – MV (zřizování hraničních přechodů). Ve III. čtvrtletí 2003 bylo převedeno z MF-GŘC 1 systemizované místo na MF a ve IV. čtvrtletí proběhlo převedení 11 systemizovaných míst z MF na MF-GŘC (zrušení oddělení 182 MF). Výsledný limit počtu zaměstnanců MF–GŘC s ohledem na výše uvedené převody byl 9 444 míst. Naplnění systemizace je uvedeno v tabulce č. 1.

Tabulka č. 1: Naplnění systemizace GŘC v roce 2003

Stavy zaměstnanců	Roční limit	Skutečnost	Rozdíl	Plnění v %
Ø přepočtený za rok	9 436	9 163,70	272,3	97,1
Fyzický k 31. 12. 2003	9 444	9 044		

Ve srovnání s rokem 2002 došlo ke snížení průměrného přepočteného počtu zaměstnanců o 57 osob a fyzického počtu zaměstnanců k 31. 12. 2003 o 166 osob.

Limit prostředků na platy a ostatní platby za provedenou práci byl na základě zákona o státním rozpočtu na rok 2003 ministerstvem financí stanoven ve výši **2 365 614 tis. Kč**, z toho prostředky na platy činily **2 358 298 tis. Kč**. Z důvodu realizace výše uvedených převodů systemizovaných míst v roce 2003 byl rozpočtovými opatřeními upraven závazný ukazatel prostředků na platy na **2 357 206 tis. Kč**. Závazné ukazatele upraveného rozpočtu na platy a ostatní platby za provedenou práci jsou uvedeny v tabulce č. 2.

Tabulka č. 2: Závazné rozpočtové ukazatele

Limit	Částka v tis. Kč
Prostředky na platy a ostatní platby za provedenou práci	2 364 522
z toho: Platy zaměstnanců	2 357 206
Ostatní platby za provedenou práci	7 316

Čerpání mzdových prostředků k 31. 12. 2003 je uvedeno v tabulce č. 3.

Tabulka č. 3: Čerpání mzdových prostředků k 31. 12. 2003

Ukazatel	Částka v tis. Kč
Prostředky na platy a ostatní platby za provedenou práci	2 391 686
z toho: Prostředky na platy	2 384 203
Ostatní platby za provedenou práci	7 483

K zabezpečení potřebných výdajů na platy zaměstnanců bylo v souladu s § 25 zákona č. 218/2000 Sb., o rozpočtových pravidlech převedeno z mimorozpočtového zdroje – fondu odměn na příjmový účet MF–GRC, v červenci 2003, celkem 27 000 tis. Kč.

Rozpočtové i mimorozpočtové prostředky na platy a ostatní platby za provedenou práci byly v podstatě vyčerpány. Přehled o čerpání prostředků na platy v členění dle jednotlivých složek mezd je uveden v tabulce č. 4.

Tabulka č. 4: Čerpání prostředků na platy dle jednotlivých složek mezd v roce 2003

Složka mzdy	Čerpání v tis. Kč
Platové tarify	1 409 381
Hodnostní příplatky	184 143
Zvláštní příplatky	125 855
Osobní příplatky	229 538
Příplatky za vedení, zastupování	28 187
Další platy	168 896
Náhrady	41 355
Odměny	98 121
Příplatky (So + Ne + Sv. + noc + dělená směna)	86 197
Přesčas, pracovní pohotovost	12 530

Poskytnutí mimořádných odměn zaměstnancům bylo umožněno převedením nečerpaných limitů osobních příplatků přidělených jednotlivým útvarům Celní správy České republiky. V průběhu roku byly mimořádné a jubilejní odměny poskytnuty celkem 9 018 zaměstnancům.

b) Limit na povinné pojistné placené zaměstnavatelem

Limit finančních prostředků na povinné pojistné byl stanoven ve výši 827 965 tis. Kč. V důsledku realizace převodů systemizovaných míst, byl limit rozpočtových prostředků na povinné pojistné upraven na 827 583 tis. Kč. V návaznosti na čerpání mimorozpočtových prostředků k pokrytí výdajů na platy byl i zde nedostatek rozpočtových prostředků na povinné pojistné řešen převodem z rezervního fondu ve výši 9 450 tis. Kč. Finanční prostředky na povinné pojistné byly čerpány ve výši 837 033 tis. Kč. Výdaje zahrnují povinné pojistné na sociální zabezpečení a příspěvek na státní politiku zaměstnanosti a pojistné na zdravotní pojištění z titulu funkce zaměstnavatele. Platby pojistného na sociální zabezpečení a příspěvek na státní politiku zaměstnanosti vychází ze zákona č. 589/1992 Sb., o pojistném na sociální zabezpečení a příspěvku na státní politiku zaměstnanosti, ve znění pozdějších předpisů, a platby veřejného zdravotního pojistného ze zákona č. 592/1992 Sb., o pojistném na všeobecné zdravotní pojištění, ve znění pozdějších předpisů. Výše pojistného je přímo úměrná výši čerpání mzdových prostředků.

c) Finanční prostředky na sociální dávky

Rozpočtem na rok 2003 byly stanoveny celkové výdaje na sociální dávky celníkům ve výši 79 662 tis. Kč, které jsou rozčleněny na § 412 – Dávky nemocenského pojištění ve výši 15 400 tis. Kč a § 415 – Zvláštní sociální dávky příslušníků ozbrojených sil a bezpečnostních sborů při skončení služebního poměru ve výši 64 262 tis. Kč. V souvislosti s uplynutím šestileté doby od zavedení institutu služebního poměru v celní správě k 30. 6. 2003 vznikly ve II. pololetí roku 2003 zvýšené nároky na výplatu odchodného dle zákona 186/1992 Sb., které byly řešeny rozpočtovým opatřením v rámci § 415, a to přesunem částky 1 600 tis. Kč z prostředků na příspěvek za službu ve prospěch odchodného. Počet osob pobírajících příspěvek za službu se v roce 2003 zvýšil z 461 osob k 31. 12. 2002 na 863 osob k 31. 12. 2003, tj. nárůst o 402 nově vyplácených příspěvků za službu.

d) Vývoj v oblasti fluktuace a kvalifikační struktury zaměstnanců

Vývoj fluktuace, v členění dle jednotlivých kategorií zaměstnanců a přehled o kvalifikační a věkové struktuře zaměstnanců Celní správy ČR v roce 2003, je uveden v tabulkách číslo 5,6 a 7.

Tabulka č. 5: Fluktuace zaměstnanců CS v roce 2003

Měsíc	Celníci		Občanští zaměstnanci		Souhrn	
	Nástupy k CS	Odchody z CS	Nástupy k CS	Odchody z CS	Nástupy k CS	Odchody z CS
leden	0	17	69	6	69	23
únor	1	26	45	7	46	33
březen	2	30	36	7	38	37
duben	2	21	38	6	40	27
květen	0	15	50	8	50	23
červen	3	38	32	13	35	51
červenec	1	51	39	11	40	62
srpen	1	48	51	18	52	66
září	0	38	31	10	31	48
říjen	0	33	37	12	37	45
listopad	0	102	27	24	27	126
prosinec	1	80	44	22	45	102
Celkem	11	499	499	144	510	643

Tabulka č. 6: Kvalifikační struktura zaměstnanců CS k 31. 12. 2003

Školní vzdělání	Celníci		Občanští zaměstnanci		Souhrn	
	počet osob	% podíl	počet osob	% podíl	počet osob	% podíl
základní	6	0,1%	127	6,0%	133	1,5%
SO	1 571	22,6%	425	20,2%	1 996	22,1%
ÚS	4 583	66,1%	1 248	59,3%	5 831	64,5%
vyšší odborné	36	0,5%	24	1,2%	60	0,6%
bakalářské	284	4,1%	32	1,5%	316	3,5%
VŠ	460	6,6%	248	11,8%	708	7,8%
Celkem	6 940	100%	2 104	100%	9 044	100%

Tabulka č. 7: Věková struktura zaměstnanců CS k 31. 12. 2003

Věk	Celníci		Občanští zaměstnanci		Souhrn	
	počet osob	% podíl	počet osob	% podíl	počet osob	% podíl
do 35 let	3 857	55,6%	801	38,1%	4 658	51,5%
od 36 do 50 let	2 423	34,9%	769	36,5%	3 192	35,3%
nad 51 let	660	9,5%	534	25,4%	1 194	13,2%
Celkem	6 940	100%	2 104	100%	9 044	100%

e) Oblast organizace

Změny Organizačního řádu CS byly provedeny k 1. dubnu 2003 (dodatky č. 7 a 8), k 1. červenci 2003 (dodatek č. 9), k 15. listopadu 2003 a k 1. lednu 2004 (dodatek č. 10). Se změnami organizačního řádu souvisely změny systemizace v dotčených útvarech, přičemž k nejrozsáhlejšímu došlo na Generálním ředitelství cel v souvislosti s novelou organizačního řádu k 1. dubnu 2003.

V rámci organizačních změn na MF-GŘC bylo mimo jiné zrušeno Samostatné oddělení 150 – Spotřebních daní a zřízen nový 11. odbor – Spotřebních daní, který zabezpečuje činnosti zrušeného Samostatného oddělení 150 MF-GŘC a činnosti zrušeného oddělení 182 MF. Dále pak bylo v rámci 9. odboru – Metodiky boje proti porušování celních a daňových předpisů zřízeno nové oddělení 94 – Celně kriminalistických a expertních činností, kde plní úkoly expertní pracoviště podle zákona č. 440/2003 Sb., o nakládání se surovými diamanty, o podmínkách jejich dovozu, vývozu, tranzitu a o změně některých zákonů.

Pracovní skupina pro transformaci sítě CÚ zřízená generálním ředitelem MF-GŘC na svých jednáních připravila návrhy sítě celních úřadů, detašovaných útvarů celních úřadů a zásady pro jejich zřizování, a organizační struktury celního ředitelství a celního úřadu. Tyto návrhy pak byly projednávány gremiální poradou.

Návrhy byly formou vymezení územní působnosti ČR a CÚ zapracovány do příloh k návrhu zákona o Celní správě České republiky (8 ČR a 54 CÚ). Detašovaných útvarů – poboček celních úřadů bylo navrženo zřídit 58, přednostně v místech rušených celních úřadů. Tyto pobočky budou zajišťovat činnosti ve vztahu k veřejnosti, tj. celní a daňové řízení. Dále bylo navrženo zřídit 7 detašovaných oddělení celních úřadů pro výkon činností mobilního dohledu.

Při zpracování příloh k návrhu zákona o Celní správě České republiky bylo nutno respektovat usnesení vlády č. 274 ze dne 19. března 2003 o sladění územní působnosti specializovaných územních orgánů státní správy a území okresů se správními obvody obcí s rozšířenou působností a na to navazující úkoly MF. Ve spolupráci s finančními orgány byla nově zpracována územní působnost celních orgánů, vycházející ze schváleného územně správního uspořádání ČR k 1. 1. 2003.

f) Oblast systemizace

Kromě průběžně prováděných změn systemizace na CÚ, ČR a MF-GŘC byly prováděny změny v souvislosti s novelami organizačního řádu CS. V průběhu celého roku bylo prováděno přehodnocování všech činností vykonávaných v celní správě a jejich zařazení do 16-ti třídního katalogu prací podle nařízení vlády č. 469/2002 Sb.

V úzké součinnosti s ČR a příslušnými odbornými útvary MF-GŘC byl zpracován vzor typů funkcí, s konkrétní náplní činnosti, jež je stanovena pro příslušný organizační útvar organizačním řádem CS. Cílem bylo standardizovat náplně činností jednotlivých funkcí a jejich jednotné zařazení do kategorií - celník, ATZ a dělník. Následně byly tyto funkce zařazeny dle nejnáročnější činnosti do platové třídy dle 16-ti třídního katalogu prací. Návrh

zařazení jednotlivých činností a funkcí byl konzultován s garanty katalogu prací z MPSV a s některými ústředními orgány státní správy s podobnou náplní činnosti. Na základě výsledků konzultací byly dopracovány zásady tvorby systemizace k 1. 1. 2004. Podle těchto zásad a vzorových typů funkcí zpracovala celní ředitelství vlastní návrhy systemizovaných míst a platových tříd. Návrhy celních ředitelství byly upraveny zejména z pohledu potřeby racionalizace a standardizace ve vazbě na rozsah vykonávaných činností v jednotlivých organizačních útvarech. Konečný návrh systemizace celní správy k 1. 1. 2004 byl předložen vedení generálního ředitelství cel a 8. 12. 2003 jím schválen.

Ve čtvrtém čtvrtletí 2003 probíhaly intenzivní práce na přípravě podkladů pro aktuální rozpisy systemizovaných míst pro novou organizační strukturu celní správy.

g) Oblast vzdělávání

Na základě schválených dokumentů k transformaci celní správy v souvislosti se vstupem ČR do EU byla v roce 2003 připravena nová koncepce vzdělávání. Koncepce reaguje na změněné potřeby a kompetence CS v oblasti profesního vzdělávání zaměstnanců CS a stanovuje orientaci tohoto vzdělávání, zásady nového systému a vymezuje priority a hlavní úkoly na léta 2004 – 2007.

Na úseku organizace a řízení vzdělávání byly vydány nové směrnice k organizaci vzdělávacích a jiných akcí ve vzdělávacích zařízeních celní správy a k jazykové přípravě zaměstnanců celní správy a dále rozhodnutí k organizačnímu zabezpečení a obsahovému zaměření profesní přípravy zaměstnanců CS ve školním roce 2003/2004, doplnění povinných témat instrukčně metodické přípravy na rok 2003 a stanovení témat instrukčně metodické přípravy na rok 2004.

V náplni osnov základního celního kurzu (ZCK) a odborného celního kurzu (OCK) nedošlo v roce 2003 ke strukturálním změnám, nové požadavky vyplývající ze změných právních norem byly implementovány přímo do obsahu jednotlivých předmětů. Od února 2003 byl realizován vstupní vzdělávací program pro občanské zaměstnance zajišťující vymezené činnosti na útvarech CS „Základy provádění celního dohledu“, koncipovaný na základě Rozhodnutí GR č. 47/2002 o pozastavení přijímání zaměstnanců CS do služebního poměru.

Základním úkolem v oblasti specializačních kurzů, seminářů a IMP pro rok 2003 byla příprava zaměstnanců na změny spojené s transformací CS po přijetí ČR do EU. Kromě proškolení v základních otázkách transformace spočívalo těžiště vzdělávání v přípravě vybraných zaměstnanců na převzetí nových kompetencí CS, zejména správy SPD. V dlouhodobých kurzech bylo proškoleny 522 zaměstnanců a v krátkodobých kurzech 2 259 zaměstnanců.

h) zdravotnická správa

Výkon závodní preventivní péče v celní správě

K 31.12.2003 bylo smluvními lékaři a lékaři Zařízení zdravotní péče MF-GŘC provedeno celkem 309 preventivních prohlídek. V roce 2004 budou probíhat plánované periodické preventivní prohlídky a prováděny výstupní preventivní prohlídky v souvislosti se snižováním počtu státních zaměstnanců. V rámci preventivní rehabilitace bylo zaměstnancům CS přiděleno celkem 973 poukazů.

Kurzy 1. pomoci, výuka zdravotnické přípravy

V oblasti zdravotnické přípravy byla prováděna výuka v rámci ZCK v regionálních celních školách. Pro vybrané zaměstnance byly v rámci instruktáže vedoucích letních dětských táborů

proškoleny zásady první pomoci a hygienického minima. Pro celníky - zdravotníky, zajišťující zdravotní zabezpečení na cvičných ostrých střelbách, byly provedeny dva kurzy první pomoci. Speciálních kurzů, školení a instruktáží se zúčastnilo celkem 182 zaměstnanců.

VI. HOSPODAŘENÍ CELNÍ SPRÁVY

Investice a ekonomika

Změny v celní správě vyvolané blížícím se vstupem ČR do EU se dotkly také investiční výstavby. Z přiděleného limitu finančních prostředků byla zajišťována zejména příprava a realizace výstavby a rekonstrukcí vnitrozemských celních úřadů a účelových zařízení celní správy.

V programu investiční výstavby pro rok 2003 bylo zařazeno k zahájení celkem 33 staveb, z toho bylo skutečně zahájeno 19. Z větších zahajovaných staveb jsou to výstavba CÚ Jihlava, nástavba CÚ Olomouc, kynologický areál CÚ Ruzyně – letiště a rekonstrukce technického zázemí ČR Hradec Králové. K dokončení bylo plánováno 18 staveb a skutečně dokončeno 17.

V rámci investiční činnosti v oblasti instalace elektronického zabezpečovacího systému (EZS) a elektronického požárního systému (EPS) byla v roce 2003 investována celková částka téměř 9 mil. Kč. Cílem instalace tohoto systému v objektech CS je ochrana osob a majetku CS, zvláště pak zajištění objektové bezpečnosti a všech souvisejících skutečností v souladu se zákonem č.148/1998 Sb., o ochraně utajovaných skutečností a vyhláškou č.339/1999 Sb., o objektové bezpečnosti.

V dalším období se plánuje dokončení instalace systému EZS a EPS v objektech dosud nezabezpečených, které jsou ve vlastnictví státu a celní správa je užívá, a postupná modernizace stávajících a zastaralých systémů, v souvislosti s organizačními a dislokačními změnami, navazujícími na plánovaný vstup do EU.

Správa budov

V oblasti zajišťování provozní činnosti technické správy objektů MF-GŘC byly realizovány především zákonem ukládané pravidelné revize technologických zařízení a zajišťován bezproblémový chod technického zázemí.

Autoprovoz

Z přidělených investičních finančních prostředků byl proveden nákup 17 ks služebních motorových vozidel která byla přidělena na jednotlivá ČR a MF-GŘC.

Technika

V oblasti technického zabezpečení se podařilo v loňském roce splnit téměř všechny plánované úkoly a současně také úspěšně realizovat i některé úkoly neplánované, které vznikly v průběhu roku na základě požadavků výkonných útvarů.

Pro zajištění nových činností mobilních skupin CS byly pořízeny speciální endoskopy s flexibilní sondou, které umožní důkladné kontroly jinak nepřístupných prostor vozidel a nákladů. Na HP Rumburk, Rozvadov a Folmava byly nainstalovány stacionární detekční systémy pro monitorování nelegálních transportů zdrojů ionizujícího záření a radioaktivních materiálů. Pro oblast radiačního monitorování byly pro mobilní skupiny pořízeny spektrální analyzátoři k měření zdrojů ionizujícího záření a identifikaci konkrétních radionuklidů tvořících tyto zdroje. Oblast radiačního monitoringu v CS byla dále posílena pořízením radiačních paegerů, které jsou určeny jak pro pracoviště na HP, tak do pro pracoviště ve vnitrozemí a zejména pro mobilní skupiny.

V oblasti měření nápravových tlaků byly zakoupeny tři soupravy mobilních vah a na HP Makov, Mikulov, Chotěbuz a Střelná byly instalovány stacionární dynamické váhy.

Speciální skupiny MF-GŘC byly vybaveny dalšími komponenty vysoce kvalitního trunkového radiového systému Motorola, nezávislými topeními pro vozidla a speciální vyprošťovací technikou. Pro celně – kriminalistické pracoviště MF-GŘC byly pořízeny speciální soupravy pro zpracování fotodokumentačních materiálů.

Materiálně technické zabezpečení

Průběžně byly zajišťovány ostatní technické prostředky pro zajištění výkonu služby.

VII. KONTROLNÍ A INSPEČNÍ ČINNOST

Výsledky inspekční činnosti

Inspekční činnost byla v roce 2003 zaměřena na boj proti korupci a na odhalování závažných případů protiprávního jednání zaměstnanců celní správy. Činnost byla směřována nejen do oblasti represe, ale především do oblasti prevence. Byla posílena metodická a koordinační činnost v oblasti provádění a plánování kontrolní a inspekční činnosti.

Vnější kontrolní činnost

V souladu s Plánem kontrolní činnosti NKÚ proběhla v 1. pololetí roku 2003 kontrolní akce 02/21 „Plnění příjmů státního rozpočtu celními orgány“. Cílem kontroly bylo prověřit postup celních orgánů při výběru cla, příslušných daní a celních poplatků, včetně opatření proti daňovým únikům v této oblasti a převod vybraných prostředků do státního rozpočtu.

Nedostatky zjištěné kontrolou nemají závažný dopad v oblasti předmětu kontroly. MF-GŘC přijalo ke zjištěným nedostatkům odpovídající opatření a odstraňování těchto nedostatků probíhalo již během kontroly NKÚ.

Výsledky kontrolní akce byly projednány s odpovědnými zaměstnanci, v některých případech byla vyvozena osobní odpovědnost.

Vnitřní kontrolní činnost

Vnitřní kontrolní činnost byla v roce 2003 směřována téměř do všech oblastí činnosti celní správy. Důraz byl kladen zejména na finanční a majetkovou oblast a oblast boje proti podloudnictví. Při výběru kontrol byl brán zřetel na zaměření kontrolní činnosti MF na rok 2003. Výslednost kontrolních zjištění vzhledem k četnosti negativních odchylek je téměř na stejné úrovni jako v předchozím období.

Nedostatky byly zjištěny zejména v oblastech povolování odkladu platby cla, daní a poplatků, posečkáni a zaplacení ve splátkách, nesprávného zařazování zboží do podpoložky celního sazebníku, evidence autoprovozu, odebírání vzorků zboží, jejich evidence a uskladnění, hospodaření s rozpočtovými prostředky, neodůvodněných průtahů v celním řízení, potvrzování tiskopisů vrácení DPH v cestovním styku, nedodržování stanoveného postupu při projednávání tzv. citlivých komodit zboží a oblasti bezpečnosti a ochrany zdraví při práci.

Na celních ředitelstvích provádí kontrolní činnost ve stanoveném rozsahu samostatná oddělení 050- inspekce a vnitřní kontroly. Tato oddělení zpracovávají návrhy plánu kontrolní činnosti celních ředitelství a koordinují jeho plnění. Předkládají návrhy na opatření ke kontrolním zjištěním a sledují jejich plnění. Rovněž spolupracují s orgány státní kontroly a s orgány státní správy při provádění kontrol v působnosti ČR.

Interní audit

V průběhu roku 2003 bylo odborným útvarem MF-GŘC provedeno celkem osm auditů, které byly zaměřeny do oblastí spolupráce v oblasti zpracování údajů mezi MF-GŘC a Českým statistickým úřadem, způsobu vyřizování škodních událostí v celní správě, vymáhání celních a daňových nedoplatků vzniklých po uplynutí zákonné lhůty uloženého vykonatelného peněžního plnění, prověření systému majetkové evidence u MF-GŘC, zadávání veřejných zakázek, prověření plnění úkolů k nápravě nedostatků zjištěných auditem provedeným oddělením Interního auditu v roce 2002 – hospodaření celních orgánů s majetkem státu nabytým v souvislosti s porušením celně právních předpisů, dovozů a vývozů zboží podléhajícího licenčnímu řízení dle zákona č. 62/2000 Sb. a prověření vnitřního kontrolního systému v Celní správě ČR.

Na základě zjištění jednotlivých auditů byla generálnímu řediteli MF-GŘC navržena doporučení, která byla z převážné většiny akceptována a byla k nim přijata odpovídající opatření.

Audit provedený MF

V měsíci červnu a červenci byl u MF-GŘC proveden odborem 56 Ministerstva financí následný finanční audit a audit výkonu v souvislosti s realizovanými nápravnými opatřeními k odstranění nedostatků zjištěných auditem provedeným v roce 2002. Auditóři MF konstatovali, že v porovnání s předchozím auditem došlo k výraznému zlepšení, ovšem úkoly, které nebyly splněny nebo byly splněny pouze částečně i nadále negativně ovlivňují činnost v auditovaných oblastech.

K výsledkům tohoto auditu proto uložil generální ředitel MF-GŘC konkrétní úkoly, jejichž realizací by mělo být dosaženo žádoucího stavu.

Vyřizování stížností, oznámení, podnětů a petic v roce 2003

V roce 2003 bylo celními orgány vyřízeno 252 podání (stížností, oznámení, podnětů a petic, včetně 12 podání od veřejného ochránce práv). Z tohoto počtu bylo 37 podání kvalifikováno jako oprávněných, což představuje 14,68 %. V porovnání s rokem 2002 došlo ke snížení počtu podání o 72, tj. o 22,3 %. Rovněž došlo ke snížení počtu podání kvalifikovaných jako oprávněné o 30, tj. o 44,7%.

V případech podání, kvalifikovaných jako oprávněné, byla ve 14 případech přijata pracovní právní a kázeňská opatření a ve 23 případech opatření organizačního charakteru.

Vývojový trend v oblasti stížností, oznámení podnětů a petic směřujících vůči činnosti celních orgánů České republiky v letech 1999 – 2002:

1999	2000	2001	2002	2003
vyřiz./opráv.	vyřiz./opráv.	vyřiz./opráv.	vyřiz./opráv.	vyřiz./opráv.
244/47	257/52	304/66	324/67	252/37

VIII. Svobodný přístup k informacím

V roce 2003 bylo Koordinačním informačním centrem MF-GŘC přijato 1 181 písemných žádostí o poskytnutí informací podle zákona č.106/1999 Sb. Převažovala podání elektronickou cestou, směřovaná zejména do oblastí právní problematiky vývozu a dovozu zboží, původu zboží, celních sazeb, sazebního zařazování, celní statistiky a statistiky

zahraničního obchodu. Veškeré dotazy byly zpracovány bez nároků na zpoplatnění. Pouze v jednom případě bylo podáno a řešeno odvolání.

V časopisu Clo-Douane byly publikovány odborné materiály s rozličnými tématy – spotřební daně, taric, padělky, informace o EU, transformace CS, změny v legislativě atp. Videomateriál z oblasti celnictví a zahraničního obchodu po vstupu ČR do EU byl distribuován na jednotlivá celní ředitelství k využití ze strany managementu a tiskových mluvčí.

IX. ZÁVĚR

Rok 2003 byl významný především zahájením transformačního procesu celní správy. Po rozsáhlé organizační, kompetenční i personální transformaci budou celní orgány České republiky plnit úkoly ochrany ekonomických zájmů ČR a Společenství při mezinárodním obchodu s nečlenskými zeměmi v souladu s celními předpisy Společenství. K tomu bylo nutné připravit či dopracovat mnohé zákonné normy, jež jsou nezbytné pro fungování celní správy v nových podmínkách. Jednalo se zejména o nový zákon o Celní správě, novelu celního zákona, zákon o značení alkoholických výrobků a desítky dalších, novelizovaných zákonů, upravujících činnosti a kompetence celní správy v oblastech správy spotřebních daní, statistického sledování intrakomunitárního obchodu, společné zemědělské politiky, kontroly vnitřního trhu, vývozu, dovozu a průvozu jaderných a jiných nebezpečných látek, ochranných známek a napodobenin a padělků.

Dnem vstupu České republiky do EU budou ukončeny pravidelné celní kontroly na současném úseku státní hranice, která se stane vnitřní hranicí v rámci Společenství. To bude znamenat především zintenzivnění důsledné činnosti v rámci následných kontrol a kontrol v oblasti stánkového prodeje. Kvalitní spolupráce v této oblasti s orgány České obchodní inspekce, ÚFDŘ, státních zastupitelství a Policie ČR, započatá v roce 2002, již přinesla pozitivní výsledky a její pokračování jistě přispěje ke zlepšení ochrany zájmů ČR, Společenství i každého občana.

Neméně důležitou oblastí kde budou uplatňovány nové kompetence celní správy je oblast společné zemědělské politiky (dále jen „SZP“), která je významnou součástí hospodářské politiky Společenství. Vytvoření SZP v členských zemích Společenství přispělo k rozvoji zemědělského sektoru a jeho stabilizaci. Úkolem celních orgánů v této oblasti bude zejména provádění fyzických a následných kontrol zboží v souladu s předpisy Společenství ve vztahu k poskytovaným náhradám, dotacím a licencím a kontrol plnění podmínek stanovených pro jejich poskytování.

Přílohy:

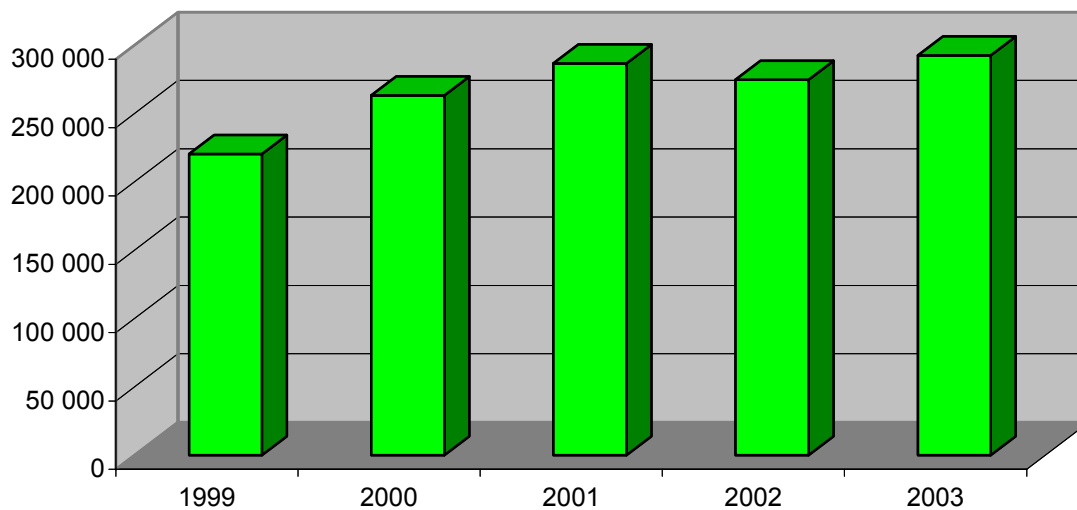
č.1	Přehled základních údajů o výsledcích činnosti Celní správy ČR v roce 2003 a jejich porovnání s rokem 2002
č.2.1	Přehled o celkové výši vybraného cla a daní v letech 1999-2003 a průměrné výši těchto

	vybraných dávek na jednoho zaměstnance (bez dělnických profesí) za celou CS
č.2.2	Přehled o celkové výši vybraného cla a daní v letech 1999-2003 a průměrné výši těchto vybraných dávek na jednoho zaměstnance (bez dělnických profesí) podle ČR
č.3.1	Přehled o celkovém počtu přijatých dokladů (JCD) v letech 1999-2003 a průměrném počtu těchto dokladů na jednoho zaměstnance (bez dělnických profesí) za celou CS
č.3.2	Přehled o celkovém počtu přijatých dokladů (JCD) v letech 1999-2003 a průměrném počtu těchto dokladů na jednoho zaměstnance (bez dělnických profesí) podle ČR
č.4.1	Přehled o počtech osob a osobních dopravních prostředků přestupujících SH v letech 1994-2003
č.4.2	Přehled o počtech nákladních automobilů a vagónů přestupujících SH v letech 1994-2003
č.5.1-2	Přehled o počtech nákladních automobilů přestupujících SH na vybraných HP v letech 1994-2003
č.6	Přehled o počtech dokladů JCD a TCP za rok 2003 podle ČR
č.7.1-3	Přehled o počtech osob a dopravních prostředků přestupujících SH na vybraných HP podle ÚSH za rok 2003
č.8	Přehled o počtech potvrzených tiskopisů pro vrácení DPH zahraničním fyzickým osobám za rok 2003 podle ÚSH
č.9	Přehled o počtech vydaných ZI v letech 1993 - 2003
č.10	Porovnání počtu zjištěných porušení celních předpisů v letech 2002 - 2003 podle právní kvalifikace
č.11	Nákladovost v CS ČR v letech 1997 - 2003

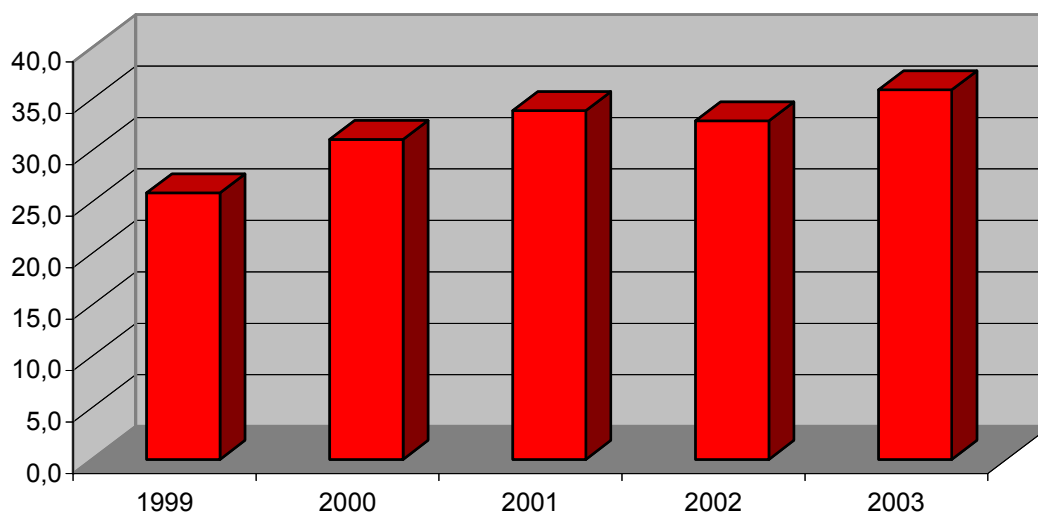
Oblast	Ukazatel	Vstup - dovoz - počty		Index (%)	Výstup - vývoz - počty		Index (%)	Celkem		Index (%)						
		2002	2003		2002	2003		2002	2003							
Osoby a dopravní prostředky přestupující SH přes HP	osoby	130 434 037	125 448 599	96,2	129 492 185	124 595 902	96,2	259 926 222	250 044 501	96,2						
	os.auta a moto	35 262 095	34 237 476	97,1	35 765 573	34 687 457	97,0	71 027 668	68 924 933	97,0						
	autobusy	316 010	314 871	99,6	308 797	297 931	96,5	624 807	612 802	98,1						
	nákl.auta	3 272 210	3 448 626	105,4	3 435 408	3 630 202	105,7	6 707 618	7 078 828	105,5						
	nákl.vagony	1 238 008	1 272 368	102,8	1 249 800	1 290 341	103,2	2 487 808	2 562 709	103,0						
	os.vlaky	72 602	76 550	105,4	71 762	75 999	105,9	144 364	152 549	105,7						
	lodě (os.+ nákl.+ rekr.)	2 204	2 690	122,1	2 221	2 685	120,9	4 425	5 375	121,5						
	letadla	51 340	58 025	113,0	51 655	58 329	112,9	102 995	116 354	113,0						
	Celní a daňové příjmy celkem (v tisících Kč)	clo	9 774 550	10 251 729	104,9	<p style="text-align: center;">Přehled základních údajů o výsledcích činnosti Celní správy ČR v roce 2003 včetně porovnání s rokem 2002</p>										
DPH		224 089 339	241 063 901	107,6												
SPD		40 873 003	41 079 332	100,5												
silniční daň		32 077	29 534	92,1												
správní poplatky		5 329	3 586	67,3												
celkem		274 774 314	292 594 074	106,5												
Porušení celních předpisů celkem (počet případů)	celní přestupky - (1)	10 337	8 109	78,4	<p style="text-align: center;">Přehled základních údajů o výsledcích činnosti Celní správy ČR v roce 2003 včetně porovnání s rokem 2002</p>											
	celní delikty - (2)	13 489	10 356	76,8												
	jiné správní delikty - (3)	926	638	68,9												
	uložené pokuty - (1+2+3)	22 794	16 786	73,6												
	propadlé a zabr. zboží	1 069	742	69,4												
	předáno úřadům vyšetř.	211	151	71,6												
Celní řízení u zboží obchodního charakteru	počet JCD	3 188 770	3 335 056	104,6							2 916 121	3 239 882	111,1	6 104 891	6 574 938	107,7
	počet položek JCD	9 641 077	10 201 472	105,8							5 120 818	5 842 328	114,1	14 761 895	16 043 800	108,7
	počet polož.JCD - rež."40"	7 956 672	8 619 048	108,3							xx	xx	xx	7 956 672	8 619 048	108,3
	počet polož.JCD - rež."10"	xx	xx	xx							4 026 399	4 640 752	115,3	4 026 399	4 640 752	115,3
	xx	Přijatá		xx	Vydaná		xx	xx		xx						
	počet TCP - celkem	4 202 857	4 159 517	99,0	4 049 840	4 136 182	102,1	8 252 697	8 295 699	100,5						
	počet TCP - společ.tranzit	1 971 050	2 043 646	103,7	1 983 422	2 027 458	102,2	3 954 472	4 071 104	102,9						

xx - nesouvisející

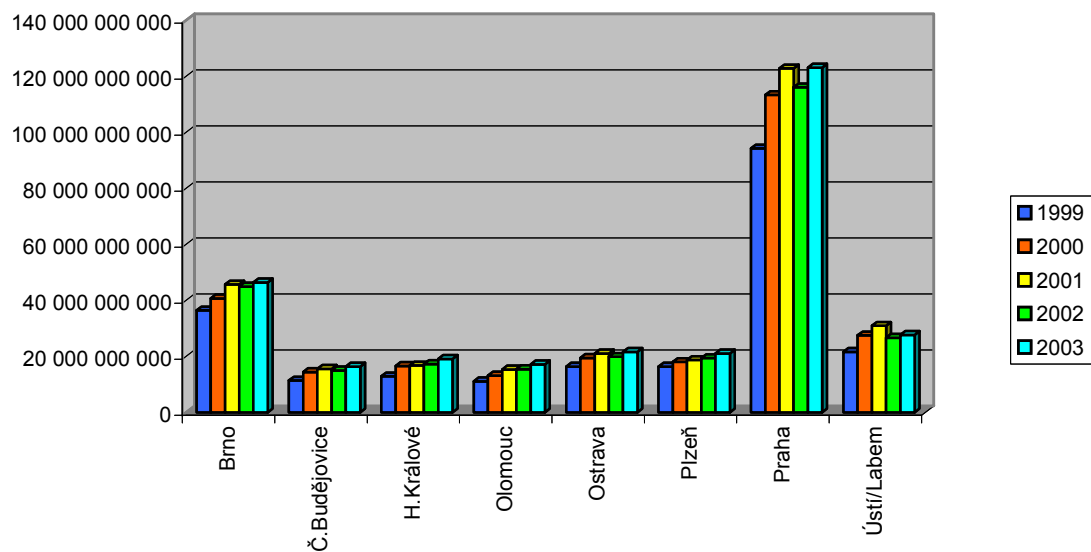
Celková výše vybraného cla a daní v letech 1999 - 2003 (v mil. Kč)



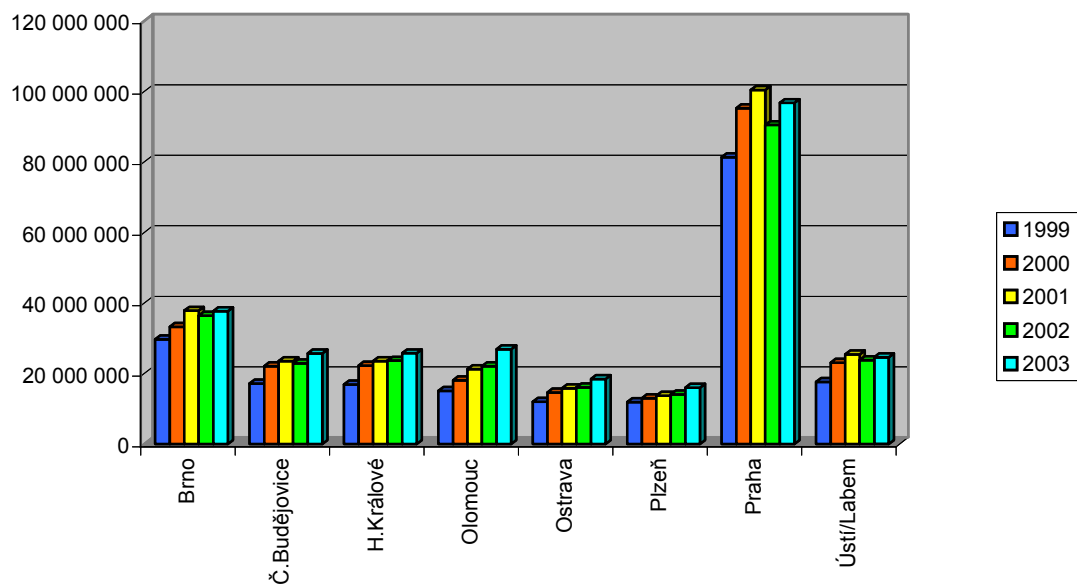
Výše vybraného cla a daní na 1 zaměstnance v letech 1999 - 2003 (v mil. Kč)

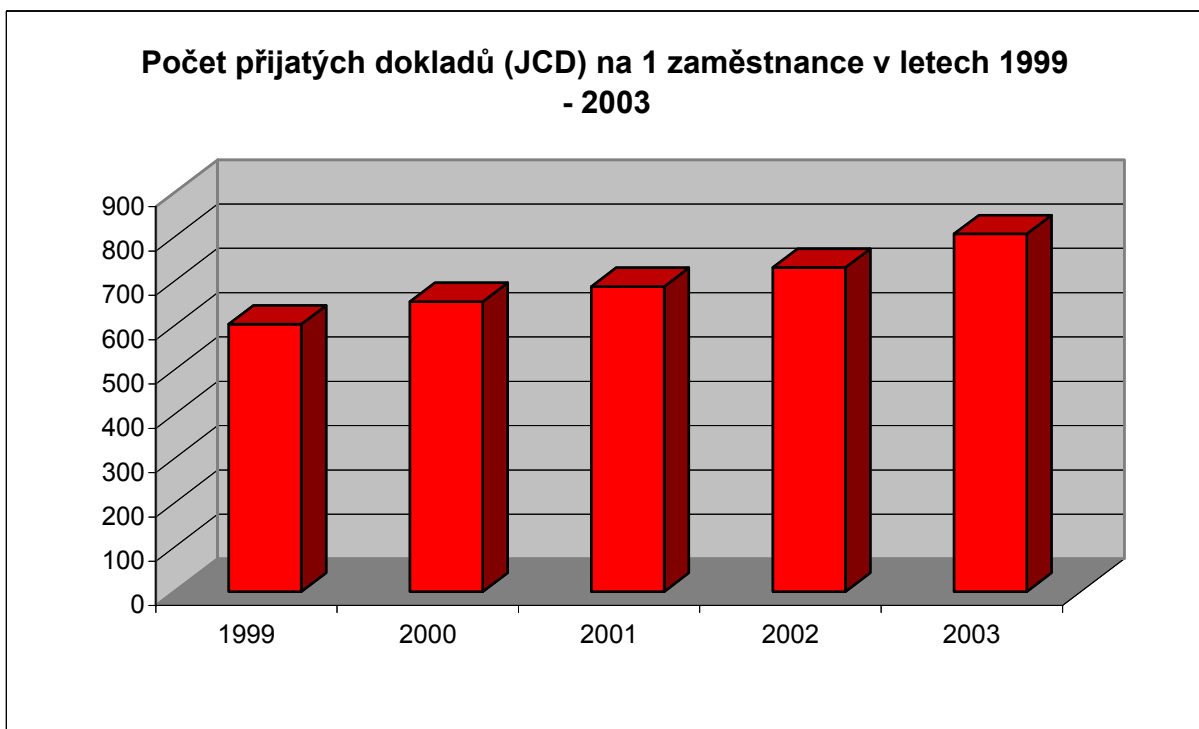
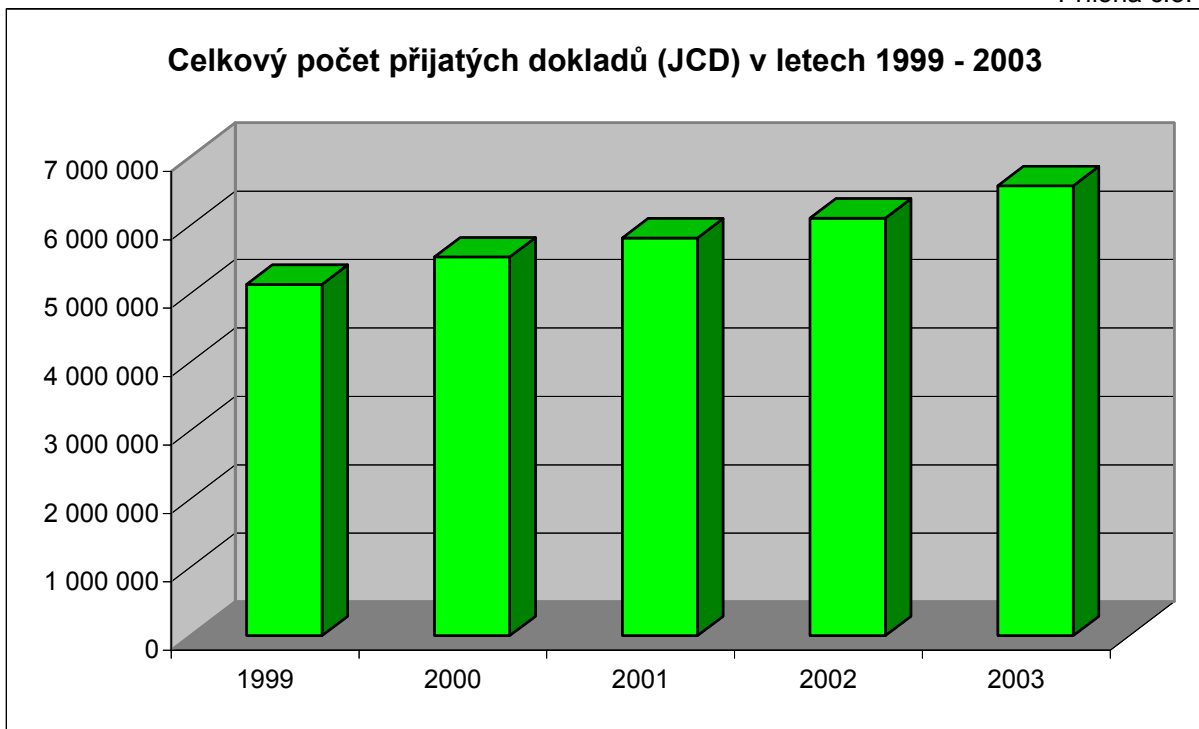


Celková výše vybraného cla a daní v letech 1999 - 2003

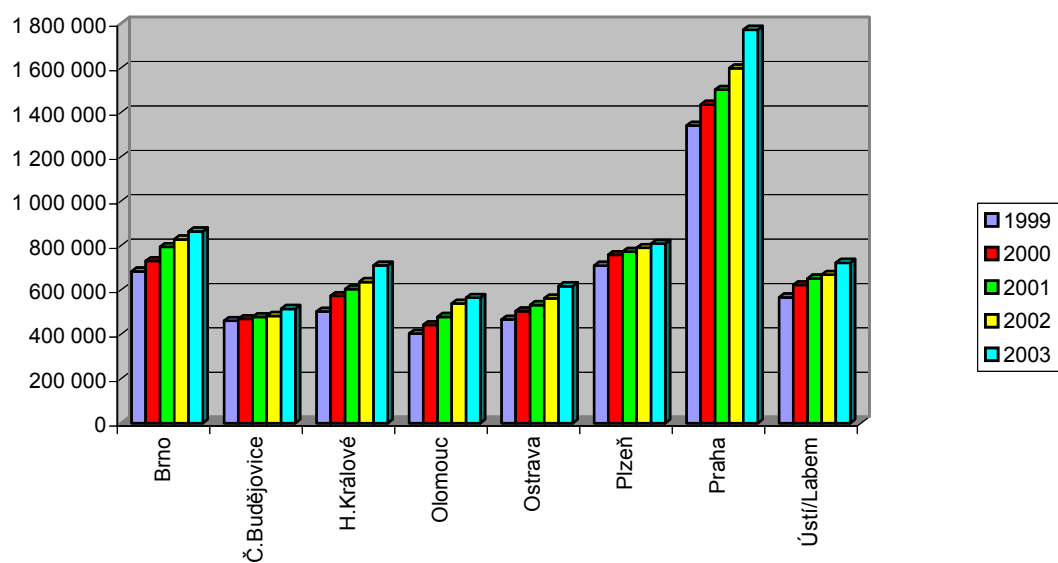


Vybrané clo a daně na 1 zaměstnance v letech 1999 - 2003

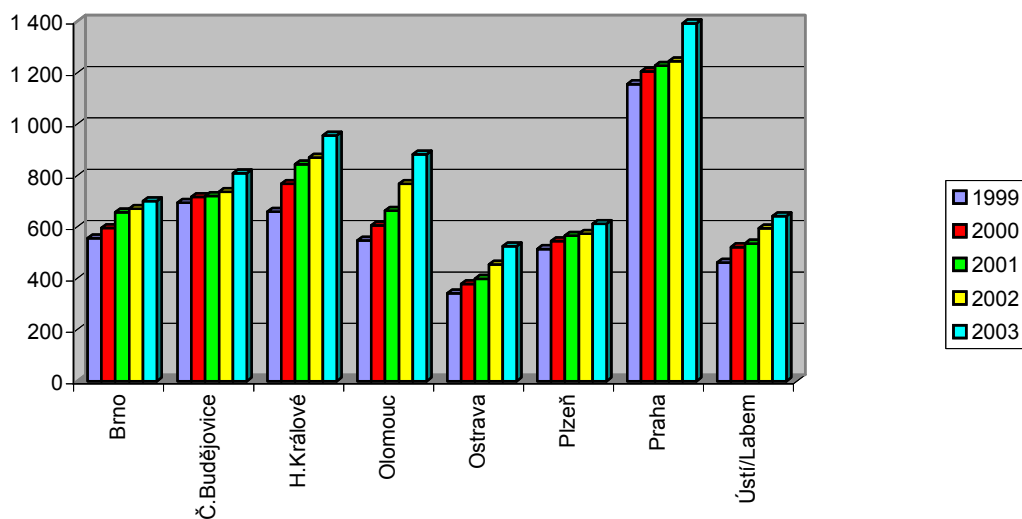




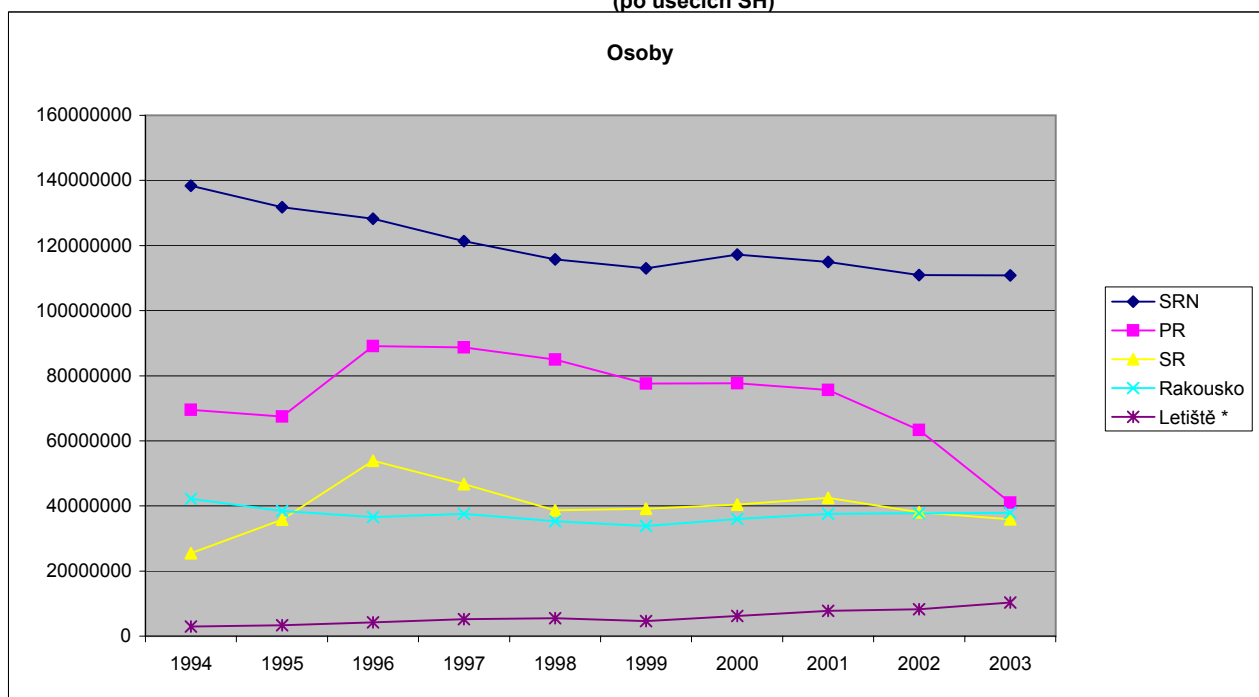
Celkový počet přijatých dokladů (JCD) v letech 1999 - 2003



Počet přijatých dokladů (JCD) na 1 zaměstnance v letech 1999 - 2003

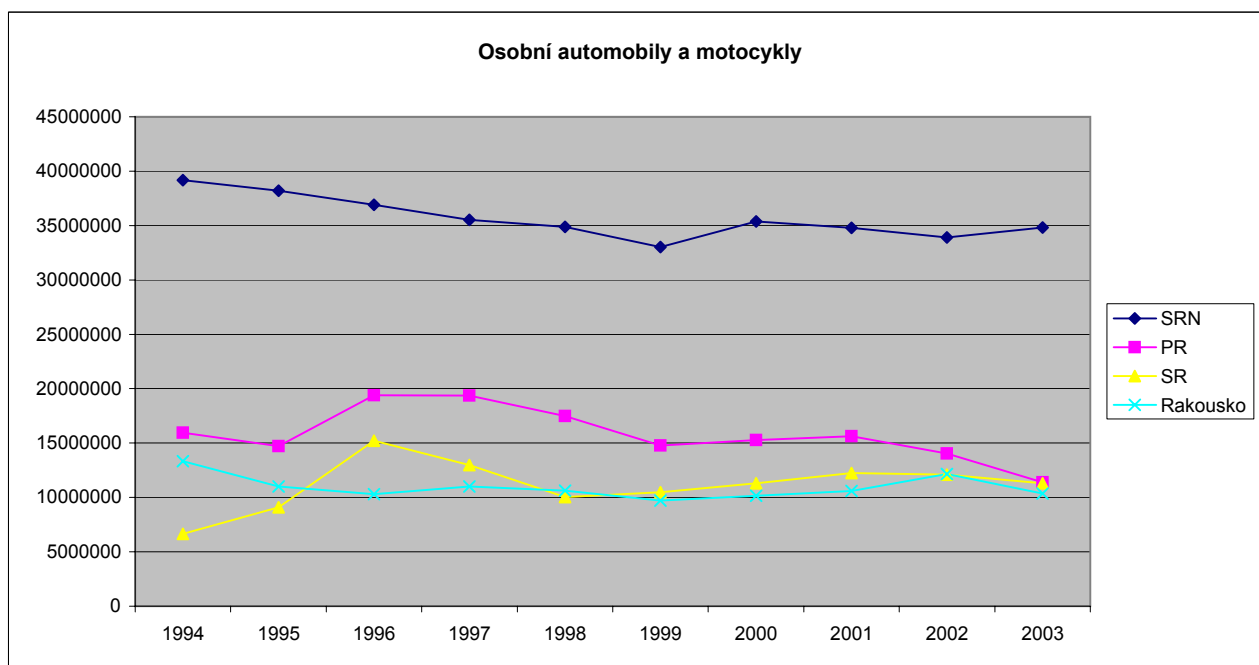


**Počet osob a dopravních prostředků přestupujících SH v letech 1994 - 2003
(po úsecích SH)**

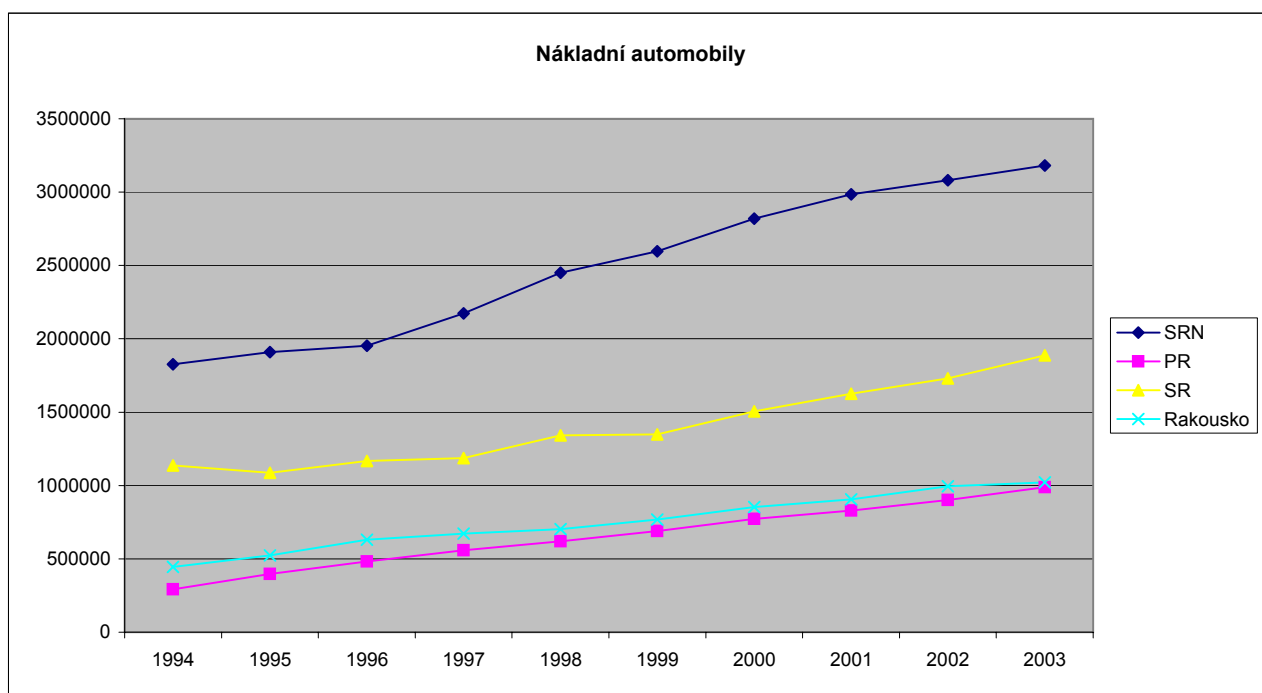


	1994	1995	1996	1997	1998	1999	2000	2001	2002	2003
SRN	138394112	131753377	128272560	121329604	115758664	112951983	117216379	114981023	110904320	110853089
PR	69557340	67469258	89090690	88694184	84919253	77566950	77678337	75583828	63284121	41028303
SR	25436518	35818037	53889135	46712594	38610196	39120182	40394639	42445511	38068256	35922177
Rakousko	42149835	38442640	36622788	37574695	35274309	33833631	36025929	37563991	37807585	37877609
Letiště*	2990573	3345327	4204949	5213687	5541040	4622178	6182723	7774275	8269739	10316402

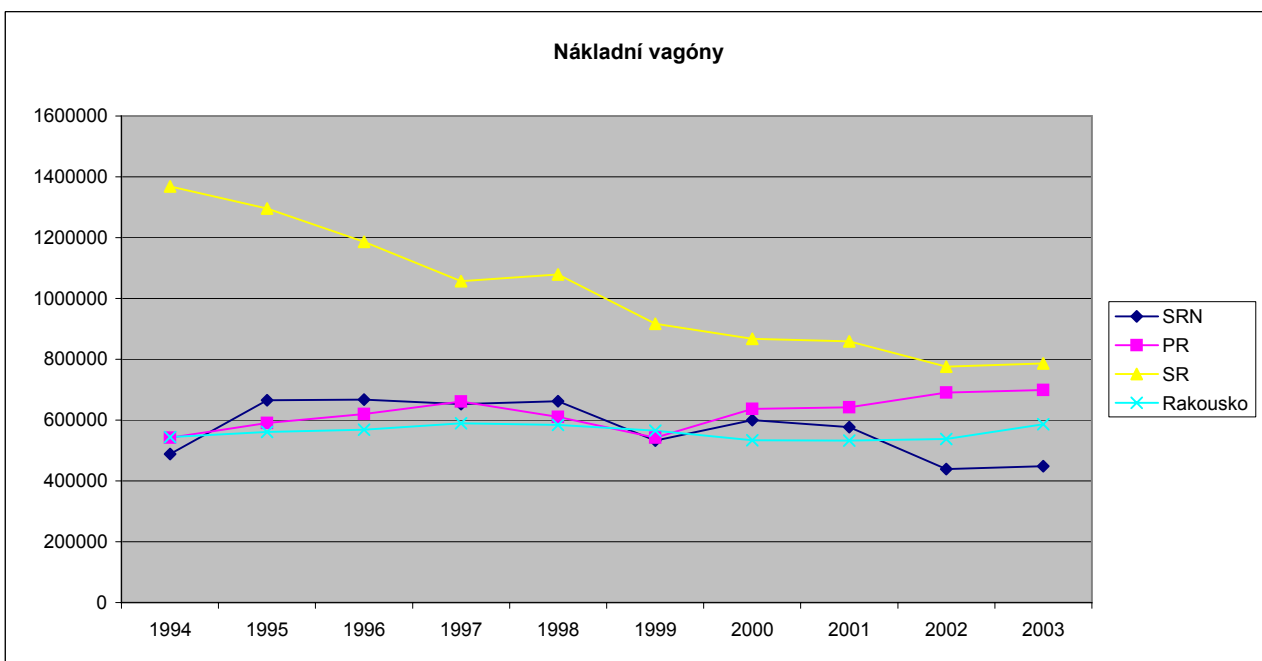
* - včetně tzv. "malých" letišť s nepravidelným provozem, kde je celní řízení prováděno na vyžádání



	1994	1995	1996	1997	1998	1999	2000	2001	2002	2003
SRN	39172880	38198555	36913908	35534530	34881530	33008966	35385224	34779214	33909825	34827857
PR	15952058	14721785	19395401	19376101	17483858	14786669	15275839	15641968	14043118	11399860
SR	6647885	9086884	15203704	12986137	10029235	10487982	11298297	12257796	12110537	11292695
Rakousko	13335801	10998699	10306614	11000069	10638832	9721119	10144947	10582373	12147418	10367774

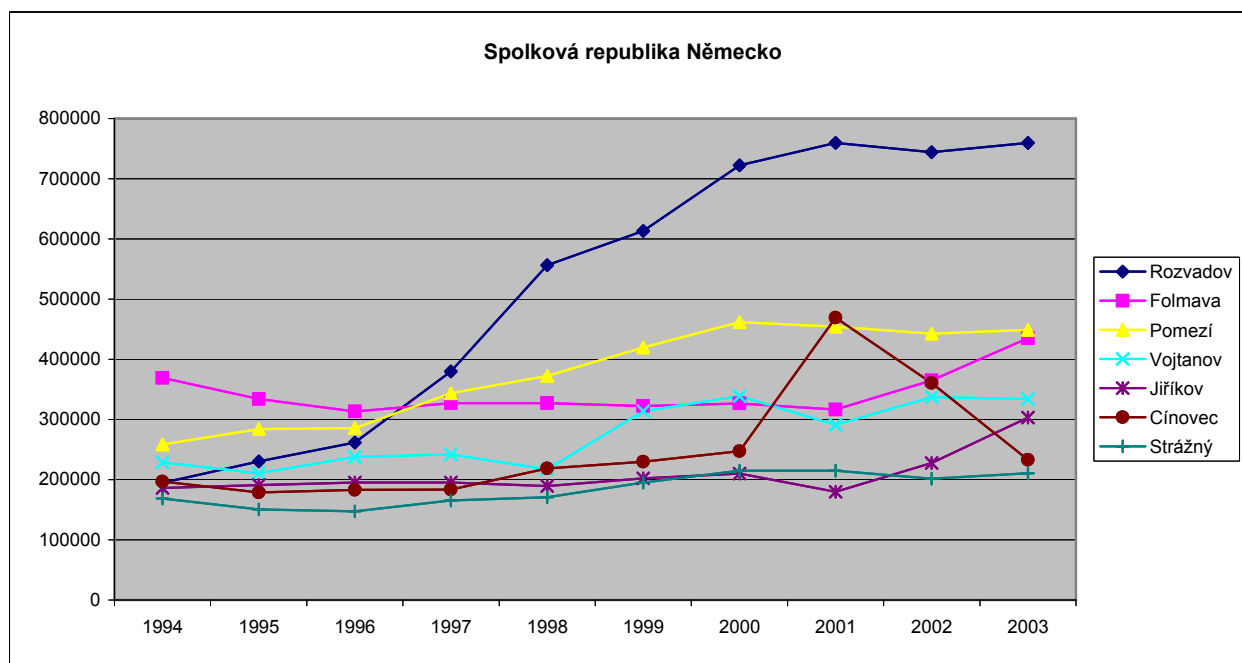


	1994	1995	1996	1997	1998	1999	2000	2001	2002	2003
SRN	1827064	1908894	1953118	2172977	2449366	2597723	2818808	2984836	3080426	3182295
PR	292708	397494	481604	558546	620791	690222	773140	828902	901826	989528
SR	1137308	1086111	1166819	1185947	1341705	1348420	1505190	1626622	1731429	1886722
Rakousko	445579	524139	629946	671541	703355	767580	853391	904485	993937	1020283

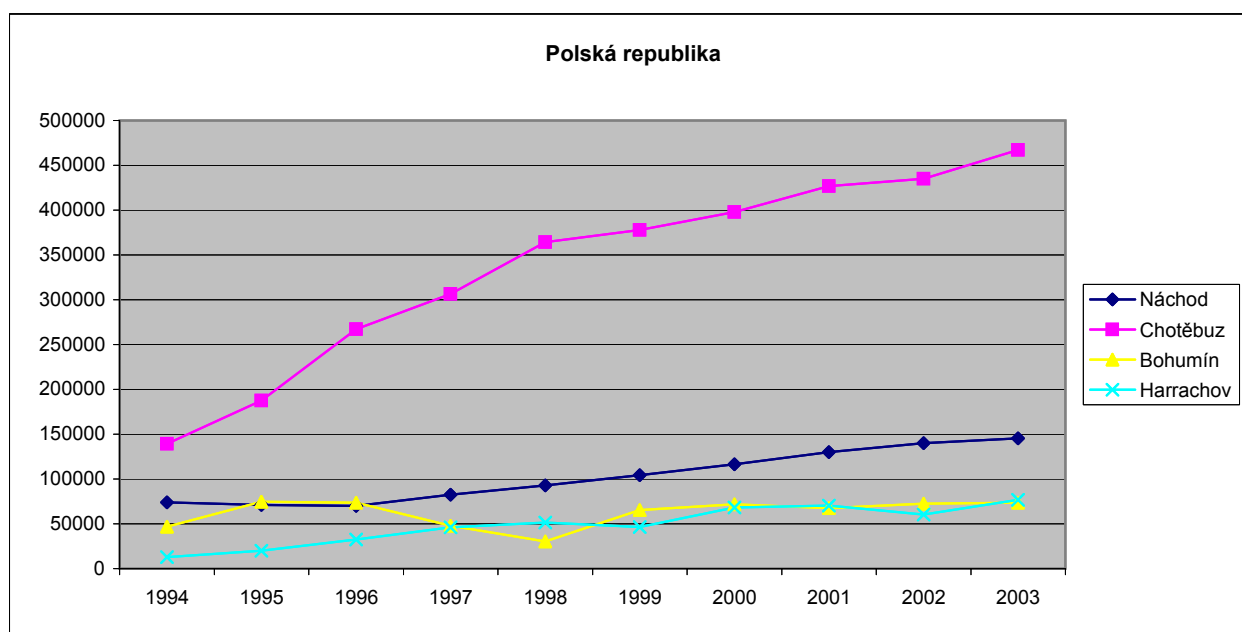


	1994	1995	1996	1997	1998	1999	2000	2001	2002	2003
SRN	488572	665668	667698	652595	662414	533083	599719	576409	439143	448787
PR	541697	590525	620237	660646	610570	541579	636450	642112	690757	699038
SR	1368157	1295706	1186586	1056735	1078569	916795	867015	859064	775591	786628
Rakousko	544294	560909	568320	589382	584441	564751	534104	532686	537885	586838

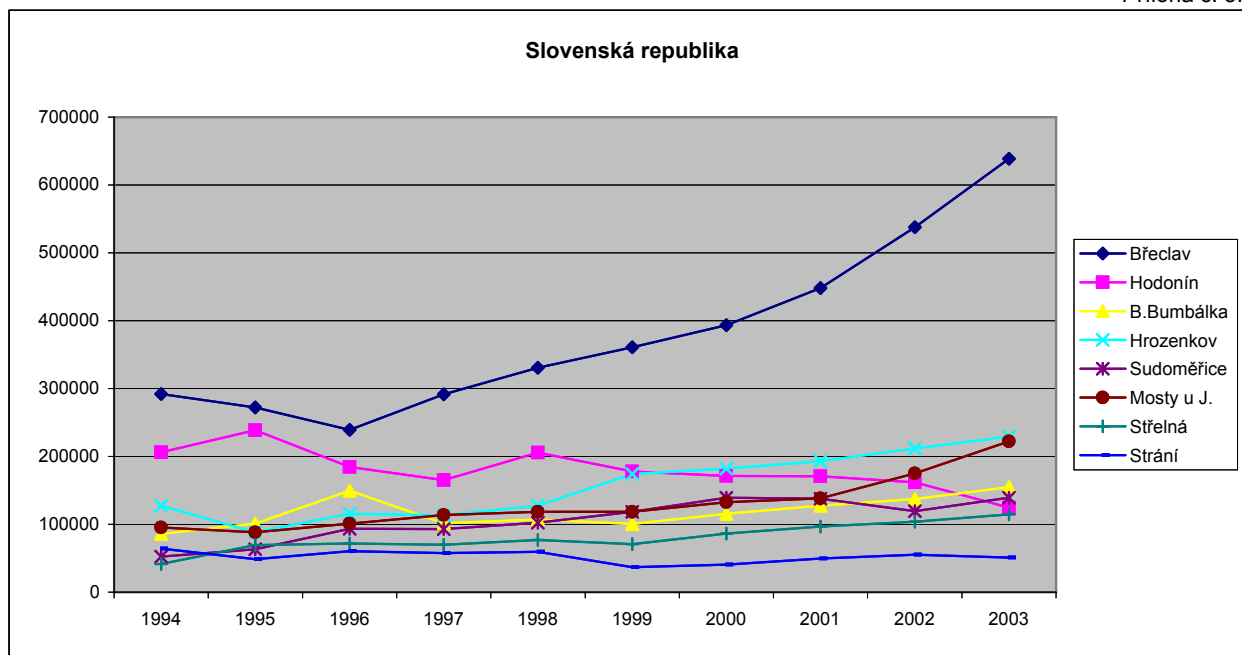
Počet nákladních automobilů přestupujících SH na vybraných HP v letech 1994 - 2003



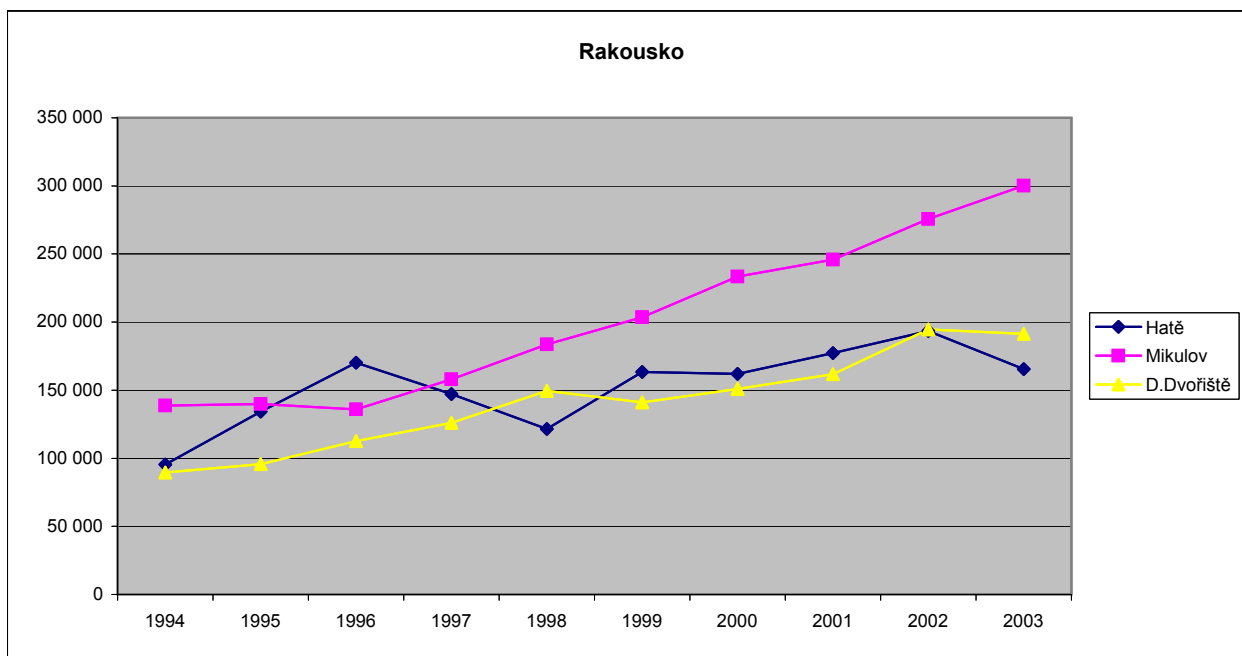
	1994	1995	1996	1997	1998	1999	2000	2001	2002	2003
Rozvadov	194653	230193	261680	379740	556234	613325	722131	759445	744192	759394
Folmava	369014	334213	313138	327028	327242	322169	326479	316340	364662	435236
Pomezí	258288	284076	285442	343358	372367	419859	461747	454428	442532	448956
Vojtanov	228504	210832	237644	242030	217100	313817	338602	290768	337247	333832
Jiříkov	186063	190935	195329	194953	189296	202130	210002	179880	227875	303032
Cínovec	197011	178679	182791	183274	218709	229800	247471	469013	360841	232787
Strážný	168768	150313	147122	165428	170910	195464	215150	215049	201816	210820



	1994	1995	1996	1997	1998	1999	2000	2001	2002	2003
Náchod	74098	71121	69859	82469	92937	104157	116412	130161	140081	145326
Chotěbuz	139421	187335	267287	306408	364118	377927	397717	426710	434866	467274
Bohumín	46735	74601	73635	47729	30362	65367	71713	67563	72325	73650
Harrachov	12894	20100	32490	46112	51486	46585	68353	70415	60248	76767



	1994	1995	1996	1997	1998	1999	2000	2001	2002	2003
Břeclav	291778	272260	239052	291609	330666	360675	393215	448146	537551	638732
Hodonín	206087	238750	184446	165076	205762	177934	171214	170740	161818	124712
B.Bumbálka	85697	100752	149521	101461	107003	100382	115478	127199	137463	154781
Hrozenkov	127192	88438	115564	113379	127135	174242	182057	193149	211718	229329
Sudoměřice	52316	63060	93269	93101	102371	118614	139042	137518	119402	139370
Mosty u J.	95377	88175	101035	113471	118166	118334	132505	138312	174805	222403
Střelná	41448	69238	71688	69939	76881	70779	86123	96476	103704	114738
Strání	63989	48754	60301	57362	59279	36636	40536	49496	55328	51088



	1994	1995	1996	1997	1998	1999	2000	2001	2002	2003
Hatě	95 548	134 293	170 074	147 161	121 441	163 271	162 044	177250	193354	165469
Mikulov	138 798	139 927	135 892	157 989	183 572	203 564	233 383	245949	275810	300277
D.Dvořiště	89 601	95 633	112 542	125 970	149 385	141 131	150 943	161825	194675	191321

Přehled dokladů JCD za rok 2003 podle ČR						
Celní ředitelství	JCD		Počty zbožových vět			
	Počet JCD dovoz	Počet JCD vývoz	Počet vět dovoz	Z toho režim "40"	Počet vět vývoz	Z toho režim "10"
BRNO	442 794	421 207	1 532 407	1 321 171	872 357	734 352
ČESKÉ BUDĚJOVICE	215 866	299 317	722 775	558 675	486 764	397 208
HRADEC KRÁLOVÉ	307 632	402 629	813 814	596 969	719 173	547 672
OLOMOUC	253 652	310 908	607 283	478 715	573 166	482 917
OSTRAVA	243 793	373 263	549 459	463 694	599 590	530 862
PLZEŇ	401 241	406 879	1 259 093	920 105	588 501	362 209
PRAHA	1 152 831	619 863	4 058 766	3 758 371	1 407 030	1 083 030
ÚSTÍ NAD LABEM	317 175	405 816	657 803	521 276	595 747	502 502
CELKEM	3 334 984	3 239 882	10 201 400	8 618 976	5 842 328	4 640 752
JCD D+V		6 574 866	Věty D+V		16 043 728	

Přehled dokladů TCP za rok 2003 podle ČR							
Celní ředitelství	Celkem		Společný tranzit		Přímý tranzit		
	Vydané	Přijaté	Vydané	Přijaté	Vydané	Přijaté	
BRNO	720 686	787 327	515 278	472 176	64 205	73 810	
ČESKÉ BUDĚJOVICE	290 287	258 371	148 882	105 333	5 137	5 619	
HRADEC KRÁLOVÉ	208 503	282 633	110 403	108 806	5 946	4 904	
OLOMOUC	211 274	301 348	136 080	146 366	7 685	9 952	
OSTRAVA	418 643	515 331	254 474	302 620	48 864	52 761	
PLZEŇ	1 351 778	904 677	585 243	437 490	59 126	43 459	
PRAHA	434 521	688 556	62 255	293 993	367	1 591	
ÚSTÍ NAD LABEM	500 490	421 274	214 843	176 862	10 130	8 665	
CELKEM	4 136 182	4 159 517	2 027 458	2 043 646	201 460	200 761	
V + P =		8 295 699	V + P =		4 071 104	V + P =	402 221

Přehled o počtu osob a dopravních prostředků přestupujících SH na vybraných HP v roce 2003

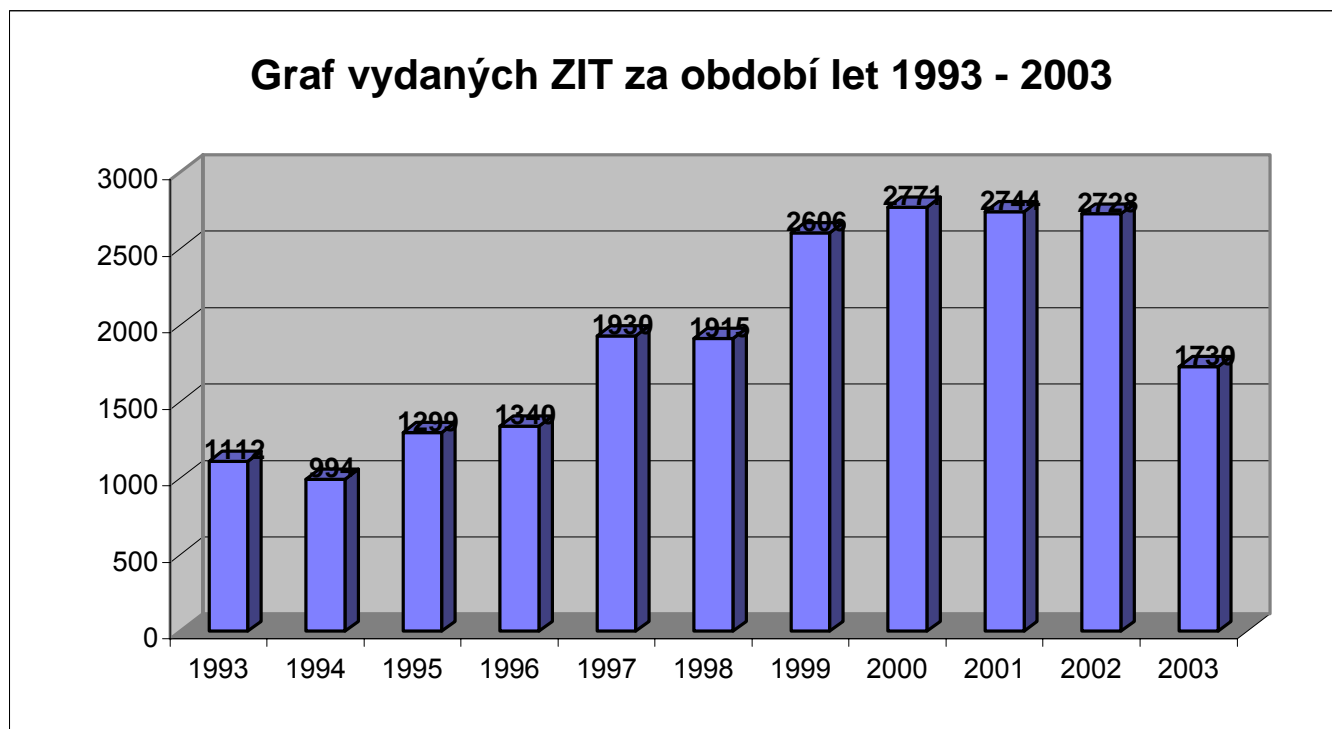
ÚSH se SRN												
Název HP	Osoby		OA a motocykly		Autobusy		Nákladní automobily		Nákladní vagóny		Osobní vlaky	
	Vstup	Výstup	Vstup	Výstup	Vstup	Výstup	Vstup	Výstup	Vstup	Výstup	Vstup	Výstup
Strážný	2 398 283	2 724 891	660 893	763 964	2 591	2 672	107 051	103 769	0	0	0	0
Stožec	179 016	177 533	108	106	0	0	0	0	0	0	0	0
Děčín-železnice	319 465	317 492	0	0	0	0	0	0	161 787	173 532	2 755	2 755
Hřensko	952 476	962 510	311 235	318 785	923	987	0	0	0	0	0	0
Cheb-železnice	270 120	246 562	0	0	0	0	0	0	36 534	33 067	3 650	3 599
Vojtanov	1 646 697	1 638 090	582 460	588 064	1 815	1 793	180 301	153 531	0	0	2 913	2 913
Pomezí nad Ohří	3 838 893	3 879 871	1 249 256	1 260 431	5 640	5 692	222 997	225 959	0	0	0	0
Aš	3 810 289	3 704 783	1 325 674	1 288 975	3 174	3 231	37 348	32 005	0	0	0	0
Svatý Kříž	3 286 427	3 176 672	1 059 416	1 015 966	4 588	4 797	30 678	20 795	0	0	0	0
Boží Dar	1 321 751	1 316 768	549 789	549 557	3 983	3 946	3 549	3 755	0	0	0	0
Hora Sv. Šebestiána	3 362 304	3 258 539	1 105 427	1 082 977	3 481	3 293	59 083	54 290	0	0	0	0
Kraslice	1 366 344	1 356 744	612 861	599 365	0	0	777	1 365	0	0	6 270	6 270
Potůčky	1 509 430	1 507 390	326	320	0	0	0	0	0	0	2 202	2 190
Vejprty	718 505	717 609	46	47	0	0	0	0	55	55	114	116
Frýdlant	4 514	4 551	0	0	0	0	0	0	21 560	18 159	648	648
Varnsdorf	2 253 330	2 203 997	800 592	789 251	6 221	6 124	3 275	2 878	0	0	0	0
Jiříkov	283 838	174 012	14 667	15 036	369	236	153 711	149 321	0	0	0	0
Dolní Poustevna	2 395 972	1 912 953	725 559	580 605	0	0	626	585	0	0	0	0
Horní Jindřichov	694 725	688 059	434 872	439 041	0	0	0	0	0	0	0	0
Česká Kubice	103 782	109 913	0	0	0	0	0	0	19 944	23 813	2 221	2 222
Folmava	3 170 800	3 107 971	974 668	967 176	3 261	3 199	212 732	222 504	0	0	0	0
Železná Ruda	2 196 097	2 473 649	647 971	749 529	1 991	2 080	79 272	60 202	0	0	0	0
Lísková	1 381 556	1 388 050	460 056	461 211	402	387	5 770	6 026	0	0	0	0
Všeruby	898 097	889 303	350 268	347 861	223	178	9 435	9 462	0	0	0	0
Železná	1 503 698	1 491 750	501 121	496 873	46	46	1 912	1 076	0	0	0	0
Svatá Kateřina	896 801	881 279	301 595	295 956	0	0	1 478	1 157	0	0	0	0
Rozvadov	5 389 543	5 286 709	1 603 714	1 586 389	20 245	19 438	350 305	409 089	0	0	0	0
Pavlův Studenec	462 979	459 353	201 290	199 800	28	28	0	0	0	0	0	0
Broumov	823 598	763 740	278 487	255 100	1 379	1 285	11 048	12 181	0	0	0	0
Cinovec	2 793 205	2 956 327	764 653	839 849	13 359	12 666	102 146	130 641	0	0	0	0
Petrovice	2 667 634	2 630 394	887 587	872 963	10 247	9 720	4 697	3 477	0	0	0	0
Moldava	972 537	959 134	349 700	342 345	0	0	0	0	0	0	0	0
Celkem	53 872 706	53 366 598	16 754 291	16 707 542	83 966	81 798	1 578 191	1 604 068	239 880	248 626	20 773	20 713

ÚSH s Polskem												
Název HP	Osoby		OA a motocykly		Autobusy		Nákladní automobily		Nákladní vagóny		Osobní vlaky	
	Vstup	Výstup	Vstup	Výstup	Vstup	Výstup	Vstup	Výstup	Vstup	Výstup	Vstup	Výstup
Český Těšín	7 053 959	7 028 089	519 660	517 087	54	54	0	0	79 979	89 218	1 743	1 743
Horní Lištná	212 902	207 623	65 235	64 558	231	269	0	0	0	0	0	0
Chotěbuz	4 370 707	4 230 547	1 129 191	1 148 131	25 187	20 716	195 010	272 264	0	0	0	0
Bukovec	210 425	202 664	48 737	45 226	11	11	0	0	0	0	0	0
Mikulovice	409 652	395 782	122 878	117 609	585	544	0	0	523	1 354	0	0
Krnov-SH	579 587	560 474	166 490	165 662	1 279	1 249	7 179	10 235	0	0	0	0
Sudice	497 559	489 180	139 272	137 652	359	344	28 493	25 742	0	0	0	0
Zlaté Hory	353 589	354 877	86 778	85 575	298	345	2 300	3 122	0	0	0	0
Bílý Potok	225 943	224 248	79 647	78 218	182	177	1 583	1 803	0	0	0	0
Píšť	76 275	77 121	25 389	25 760	0	0	0	0	0	0	0	0
Habartice	317 548	294 944	107 163	98 815	479	479	5 879	5 730	0	0	0	0
Harrachov	1 373 212	1 253 823	406 942	372 132	7 331	6 481	35 281	41 486	0	0	0	0
Hrádek n. Nisou SH	979 554	904 034	406 271	377 147	2	2	0	0	0	0	5 447	5 449
Srbská	150 743	150 725	23	24	0	0	0	0	0	0	0	0
Nové Město p. Smrkem	148 431	145 011	47 252	46 496	382	399	168	214	0	0	0	0
Kunratice	161 707	156 364	80 881	74 337	87	77	1 371	1 020	0	0	0	0
Lichkov	43 416	40 004	0	0	0	0	0	0	44 955	30 267	1 816	1 455
Dolní Lipka	355 313	371 818	103 048	105 408	1 989	2 067	11 954	16 716	0	0	0	0
Meziměstí	22 205	25 002	0	0	0	0	0	0	26 884	23 504	694	694
Náchod-SH	2 563 305	2 740 919	614 951	674 989	16 195	13 982	70 866	74 460	0	0	0	0
Otovice	357 173	356 755	36 458	36 841	2 310	2 306	0	0	0	0	0	0
Starostín	304 504	314 947	66 345	64 630	1 782	1 774	538	1 008	0	0	0	0
Královec	522 544	482 237	146 795	138 466	3 589	3 505	13 203	13 013	0	0	0	0
Pomezní Boudy	217 040	206 706	43 217	39 869	0	0	0	0	0	0	0	0
Petrovice u Karviné	490 789	460 680	0	0	0	0	0	0	78 660	94 098	3 432	3 431
Bohumín	2 660 179	2 693 065	831 848	845 656	346	409	31 576	42 074	117 735	111 861	1 387	1 387
Karviná - Ráj II	51 706	56 433	23 438	25 695	0	0	0	0	0	0	0	0
Závada	736 003	735 828	177 856	178 664	0	0	0	0	0	0	0	0
Dolní Marklovice	1 656 211	1 664 968	527 439	532 065	0	0	0	0	0	0	0	0
Osoblaha	20 109	19 911	6 354	6 322	0	0	0	0	0	0	0	0
Šilheřovice	345 167	370 849	163 997	179 068	0	0	0	0	0	0	0	0
Celkem	27 467 457	27 215 628	6 173 555	6 182 102	62 678	55 190	405 401	508 887	348 736	350 302	14 519	14 159

ÚSH s Rakouskem												
Název HP	Osoby		OA a motocykly		Autobusy		Nákladní automobily		Nákladní vagóny		Osobní vlaky	
	Vstup	Výstup	Vstup	Výstup	Vstup	Výstup	Vstup	Výstup	Vstup	Výstup	Vstup	Výstup
Břeclav-železnice	370 582	367 864	0	0	0	0	0	0	186 876	192 009	6 773	6 823
Mikulov-SH	4 942 715	4 843 152	1 147 896	1 222 768	37 177	32 307	145 312	154 965	0	0	0	0
Poštorná	647 756	678 710	257 977	270 013	0	0	209	412	0	0	0	0
Valtice	194 647	198 205	94 376	95 464	0	0	0	0	0	0	0	0
České Velenice	1 050 319	1 033 005	299 880	293 548	230	299	14 782	19 812	4 807	5 522	1 782	1 783
Horní Dvořiště	55 685	56 717	0	0	0	0	0	0	81 236	86 459	2 176	2 177
Dolní Dvořiště	2 352 356	2 256 584	509 097	508 694	17 617	14 796	96 958	94 363	0	0	0	0
Halámky	452 371	455 911	145 793	144 489	1 398	1 686	45 975	55 476	0	0	0	0
Nová Bystřice	427 666	432 940	144 493	146 203	358	413	25 579	22 029	0	0	0	0
Studánky	1 269 947	1 256 937	367 637	362 147	1 287	1 411	44 774	45 860	0	0	0	0
Slavonice	276 066	267 713	87 382	84 291	348	371	2 437	785	0	0	0	0
Znojmo	29 372	30 250	0	0	0	0	0	0	8 727	21 202	3 198	3 184
Hatě	4 652 191	4 809 928	1 302 930	1 314 327	22 170	22 597	93 509	71 960	0	0	0	0
Hevlín	1 196 127	1 246 854	405 201	413 245	531	797	49 910	35 054	0	0	0	0
Hnanice	804 679	797 027	286 565	269 307	0	0	0	0	0	0	0	0
Nové Hradky	51 616	52 620	23 553	23 844	35	45	0	0	0	0	0	0
Vratěnin	146 173	146 673	74 415	72 239	111	115	61	61	0	0	0	0
Celkem	18 920 268	18 931 090	5 147 195	5 220 579	81 262	74 837	519 506	500 777	281 646	305 192	13 929	13 967
ÚSH se Slovenskem												
Název HP	Osoby		OA a motocykly		Autobusy		Nákladní automobily		Nákladní vagóny		Osobní vlaky	
	Vstup	Výstup	Vstup	Výstup	Vstup	Výstup	Vstup	Výstup	Vstup	Výstup	Vstup	Výstup
Lanžhot-železnice	574 411	548 971	0	0	0	0	0	0	153 561	164 015	7 727	7 742
Břeclav - dálnice	3 624 452	3 277 999	1 239 056	1 593 233	9 354	9 159	349 289	289 443	0	0	0	0
Hodonín	1 575 534	1 580 465	651 529	650 147	15 012	15 001	74 015	50 697	0	0	994	994
Sudoměřice	548 010	555 583	170 360	172 453	468	498	53 607	85 763	0	0	1 722	1 724
Velká nad Veličkou	361 319	362 516	115 195	113 563	1 134	1 138	29 444	45 239	0	0	2 444	2 383
Mosty u Jablunkova	3 349 790	3 459 342	744 056	762 802	21 585	21 811	103 135	119 268	179 900	166 120	7 250	6 893
Bílá Bumbálka	2 310 462	2 309 326	773 755	764 842	12 632	11 934	65 648	89 133	0	0	0	0
Bílá - Konečná	676 691	735 119	260 139	320 061	4 916	4 927	17 790	26 047	0	0	0	0
Horní Lideč	280 369	361 724	0	0	0	0	0	0	67 936	55 096	4 639	4 640
Vláský průsmyk	42 397	41 794	0	0	0	0	0	0	0	0	2 313	2 544
Brumov (Bylnice)	891 377	894 495	242 706	242 895	5 996	6 072	21 906	22 236	0	0	0	0
Starý Hrozenkov	1 697 614	1 675 520	471 335	463 320	9 335	9 134	97 569	131 760	0	0	0	0
Strání	535 315	552 814	173 625	188 219	5 025	4 873	26 088	25 000	0	0	0	0
Střelná	808 537	777 842	253 223	270 073	820	921	59 338	55 400	0	0	0	0
Nedašova Lhota	84 228	84 349	41 211	40 593	0	0	3 396	6 403	0	0	0	0
Březová	103 205	109 633	47 948	50 350	12	17	7 780	18 782	0	0	0	0
Celkem	17 463 711	17 327 492	5 184 138	5 632 551	86 289	85 485	909 005	965 171	401 397	385 231	27 089	26 920

**Počty potvrzených tiskopisů pro vrácení DPH
zahraničním fyzickým osobám**

	Rakousko	SRN	Polsko	Slovensko	letišťe	celkem
rok 2003						
<i>leden</i>	4 387	12 391	8 173	15 322	20 133	60 406
<i>únor</i>	4 171	13 282	7 286	15 938	15 436	56 113
<i>březen</i>	5 147	16 976	8 121	20 039	22 298	72 581
<i>duben</i>	10 117	19 340	8 308	22 679	25 081	85 525
<i>květen</i>	6 585	19 856	10 271	21 964	36 419	95 095
<i>červen</i>	6 997	19 418	7 532	21 287	26 458	81 692
<i>červenec</i>	7 929	26 594	7 790	21 638	30 902	94 853
<i>srpen</i>	10 122	27 246	9 370	23 724	42 947	113 409
<i>září</i>	10 015	24 232	8 257	25 828	43 363	111 695
<i>říjen</i>	6 886	6 491	3 438	14 869	24 874	56 558
<i>listopad</i>	4 882	4 583	3 247	14 962	18 789	46 463
<i>prosinec</i>	4 522	3 955	3 074	20 018	16 875	48 444
celkem	81 760	194 364	84 867	238 268	323 575	922 834



počty ZIT

Počty vydaných ZI za jednotlivé roky	
Rok	Celkem ZI
1993	1112
1994	994
1995	1299
1996	1340
1997	1930
1998	1915
1999	2606
2000	2771
2001	2744
2002	2728
2003	1730

Přehled opravných prostředků proti závazným informacím o sazebním zařazení zboží za rok 2002		
	počet rozkladů	vyjádření v procentech
opravné prostředky, kterými bylo původní rozhodnutí změněno ve druhé instanci nebo kterými bylo původní rozhodnutí vráceno k novému projednání na první stupeň	5	0,289%
opravné prostředky, kterými bylo původní rozhodnutí potvrzeno	42	2,428%
celkem podané opravné prostředky	47	2,717%

Porovnání let 2002 a 2003																							
	§ 124	§124a-c	§145a	§148	§148a	§150	§151	§152	§176	§181e	§181f	§181g	§185a	§186	§187	§205	TrČ/VN	Zal/TS	TS/N-R	TS/vyš.	TS/179c	TS/159a	Cel.Tr.č.
ROK 2002	30	3	0	230	98	40	0	0	1	0	0	0	0	0	301	0	44		162	133	16	313	703
ROK 2003	28	6	0	179	96	40	0	4	0	0	13	0	2	0	292	1	10	569	202	94	12	185	661
Rozdíl	-2	3	0	-51	-2	0	0	4	-1	0	13	0	2	0	-9	1	-34		40	-39	-4	-128	-42

Vysvětlivky

- § 124 = porušování předpisů o oběhu zboží ve styku s cizinou
- § 124 a-c = porušování předpisů o nakládání s kontrolovaným zbožím a technologiemi
- § 124 d-f = porušování předpisů o zahraničním obchodu s vojenským materiálem
- § 145a = padělání a pozměňování nálepek k označení zboží nebo předmětů dokazujících splnění poplatkové povinnosti
- § 148 = zkrácení daně, poplatku a podobné povinné platby
- § 148a = porušení předpisů o nálepkách k označení zboží
- § 150 = porušování práv k ochranné známce, obchodnímu jménu a chráněnému označení původu
- § 151 = porušování průmyslových práv
- § 152 = porušování autorského práva
- § 176 = padělání a pozměňování veřejné listiny
- § 181e = nakládání s nebezpečnými odpady
- § 181f-g = neoprávněné nakládání s chráněnými a volně žijícími živočichy a planě rostoucími rostlinami
- § 185a = vývoj, výroba a držení zakázaných bojových prostředků
- § 186 = nedovolená výroba a držení radioaktivního materiálu a vysoce nebezpečného materiálu
- § 187 = nedovolená výroba a držení omamných a psychotropních látek a jedů
- § 205 = ohrožování mravnosti
- TrČ/VN = trestné činy věcně nepříslušné
- Zal/TS = založeno trestních spisů
- TS/N-R = trestní spisy neukončené – rozpracované
- TS/vyš. = trestní spisy předané vyšetřovateli PČR
- TS/179c = trestné spisy vyřízené ve zkráceném řízení dle § 179c tr.ř.
- TS/159a = trestné spisy vyřízené dle § 159a tr.ř.
- Cel.Tr.č. = celkový počet trestných činů

Nákladovost správy příjmů v celní správě v období let 1997 - 2003

(v tis. Kč)

Ukazatel	R. 1997	R. 1998	R. 1999	R. 2000	R. 2001	R. 2002	R. 2003	Indexy							
								3:2	4:3	5:4	6:5	7:6	8:7	8:2	
1	2	3	4	5	6	7	8								
Příjmy úhrnem	190 432 422	208 865 955	221 075 396	264 038 627	287 534 686	275 714 301	293 456 780	1,0968	1,0585	1,1943	1,0890	0,9589	1,0644	1,5410	
z toho: DPH	144 526 040	156 785 718	165 662 932	209 439 670	233 999 615	224 089 339	241 063 901	1,0848	1,0566	1,2643	1,1173	0,9576	1,0757	1,6680	
SPD	30 560 603	37 767 131	42 616 671	40 165 048	42 701 492	40 873 004	41 079 332	1,2358	1,1284	0,9425	1,0632	0,9572	1,0050	1,3442	
CLO	14 934 604	13 621 370	12 049 760	13 611 712	10 015 406	9 774 564	10 251 729	0,9121	0,8846	1,1296	0,7358	0,9760	1,0488	0,6864	
Ost. daně	52 952	60 149	50 449	44 665	39 576	37 407	199 697	1,1359	0,8387	0,8853	0,8861	0,9452	5,3385	3,7713	
Ostatní příjmy*)	358 223	631 587	695 584	777 532	778 597	939 987	862 121	1,7631	1,1013	1,1178	1,0014	1,2073	0,9172	2,4067	
Výdaje úhrnem	4 125 119	3 943 229	4 036 783	3 985 065	4 320 282	4 245 469	4 701 540	0,9559	1,0237	0,9872	1,0841	0,9827	1,1074	1,1397	
Kapitálové výdaje celkem	1 108 685	840 693	654 839	600 230	626 682	379 203	517 934	0,7583	0,7789	0,9166	1,0441	0,6051	1,3658	0,4672	
Běžné výdaje celkem	3 016 434	3 102 536	3 381 944	3 384 835	3 693 600	3 866 266	4 183 606	1,0285	1,0901	1,0009	1,0912	1,0467	1,0821	1,3869	
v tom: Mandatorní výdaje celkem **)	2 243 593	2 258 818	2 515 955	2 569 243	2 789 755	3 059 326	3 345 296	1,0068	1,1138	1,0212	1,0858	1,0966	1,0935	1,4910	
Ostatní věcné výdaje celkem***)	772 841	843 718	865 989	815 592	903 845	806 940	838 310	1,0917	1,0264	0,9418	1,1082	0,8928	1,0389	1,0847	
Počet zaměstnanců (prům.přepoč.)	9 173	9 267	9 317	9 288	9 260	9 221	9 164	1,0102	1,0054	0,9969	0,9970	0,9958	0,9938	0,9990	
Průměrný výdaj na 1 zaměstnance	449 702	425 513	433 271	429 055	466 553	460 413	513 045	0,9462	1,0182	0,9903	1,0874	0,9868	1,1143	1,1409	
Prům.běžný výdaj na 1 zam.	328 838	334 794	362 986	364 431	398 877	419 289	456 526	1,0181	1,0842	1,0040	1,0945	1,0512	1,0888	1,3883	
Prům.věcný výdaj na 1 zam.	84 252	91 045	92 947	87 811	97 607	87 511	91 479	1,0806	1,0209	0,9447	1,1116	0,8966	1,0453	1,0858	
Příjmy na 1 zaměstnance v Kč	20 760 103	22 538 681	23 728 174	28 427 931	31 051 262	29 900 694	32 022 783	1,0857	1,0528	1,1981	1,0923	0,9629	1,0710	1,5425	
Nákladovost:Výdaje/Příjmy (na 1 Kč)	0,02166	0,01888	0,01826	0,01509	0,01503	0,01540	0,01602	0,8715	0,9672	0,8266	0,9955	1,0248	1,0405	0,7396	
Výtěžnost:Příjmy/Výdaje (na 1 Kč)	46,16	52,97	54,77	66,26	66,55	64,94	62,42	1,1474	1,0339	1,2098	1,0045	0,9758	0,9611	1,3521	

Vysvětlivky k ukazatelům:

Uváděné údaje o skutečnosti vycházejí z údajů účetní evidence GŘC.

*) = nedaňové a kapitálové příjmy včetně příjmů z pojistného (sk.16)

**)= součet výdajů na platy, povinné pojistné, FKSP a sociální dávky

***)=včetně použitých mimorozpočtových zdrojů